



Un projet porté par l'ANA-Conservatoire d'Espaces Naturels Ariège

Association loi 1901 depuis 1989

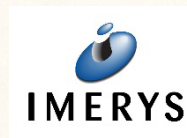
Agit sur le territoire ariégeois pour connaître, faire connaître, préserver et valoriser la biodiversité ariégeoise

4 axes :

- Améliorer la connaissance de la faune, de la flore et des habitats
- Gérer pour préserver durablement des espaces naturels (3000 ha environ, près de 50 sites)
- Accompagner les porteurs de projets publics et privés dans la prise en compte des enjeux de biodiversité
- Eduquer et sensibiliser tous les publics à l'environnement



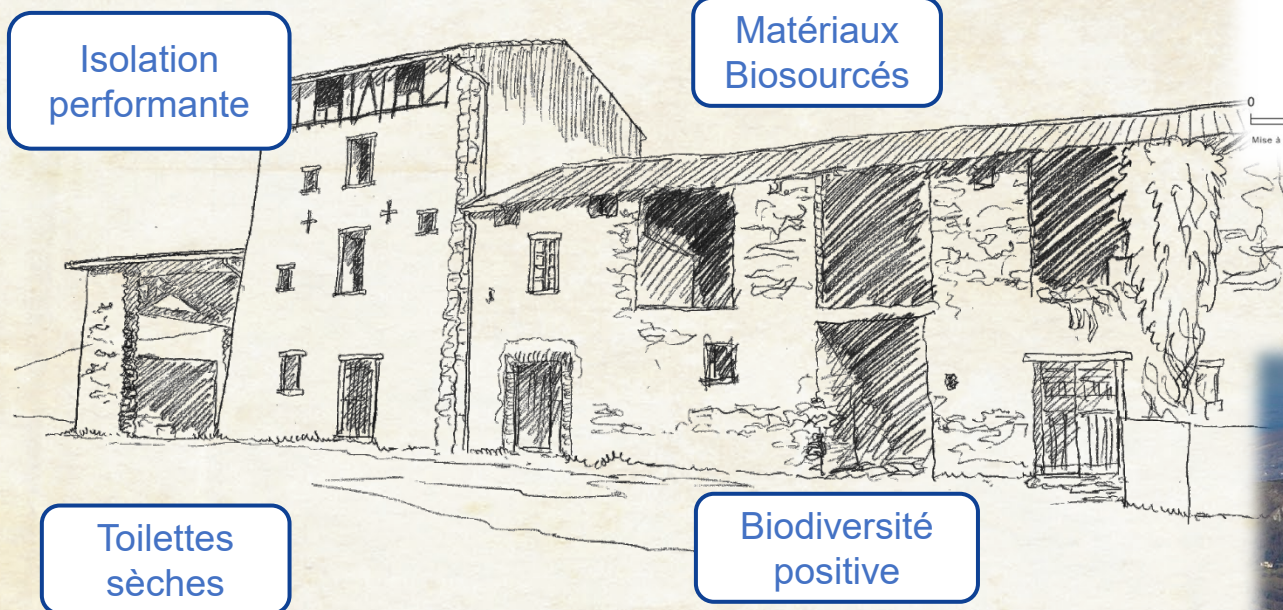
Projet cofinancé par le Fonds Européen Agricole pour le Développement Rural
L'Europe investit dans les zones rurales



La Maison de la Biodiversité

Un Tiers-lieu dédié à la Biodiversité

Au centre de l'Ariège, proche de Foix et des principaux axes routiers



⇒ Un site expérimental « Biodiversité et Bâti »

⇒ Un site vitrine de l'éco-construction

⇒ Une rénovation plutôt qu'une construction dans le cadre de l'objectif de Zéro Artificialisation Nette

La Maison de la Biodiversité

→ Contribuer au développement des démarches et pratiques écocitoyennes dans les domaines de la gestion des espaces naturels, de la biodiversité et du bâtiment

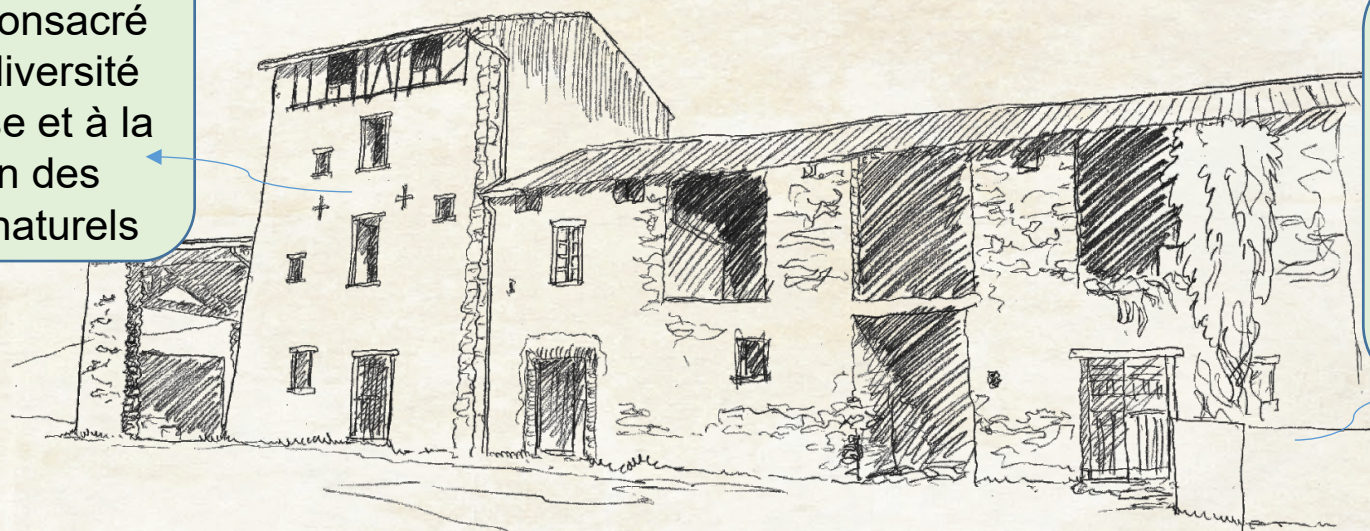
Créer **un lieu vitrine** consacré à la biodiversité ariégeoise et à la gestion des milieux naturels

Informier et sensibiliser le grand public, les jeunes, le public professionnel et les élus à la biodiversité

Partager des connaissances et des expertises

Mettre à disposition et mutualiser des ressources

Former et accompagner les habitants de l'Ariège à la gestion des milieux naturels et à la préservation de la biodiversité



La Maison de la Biodiversité

①

UN CENTRE DE RESSOURCES

dédié à la biodiversité et à la gestion des
espaces naturels

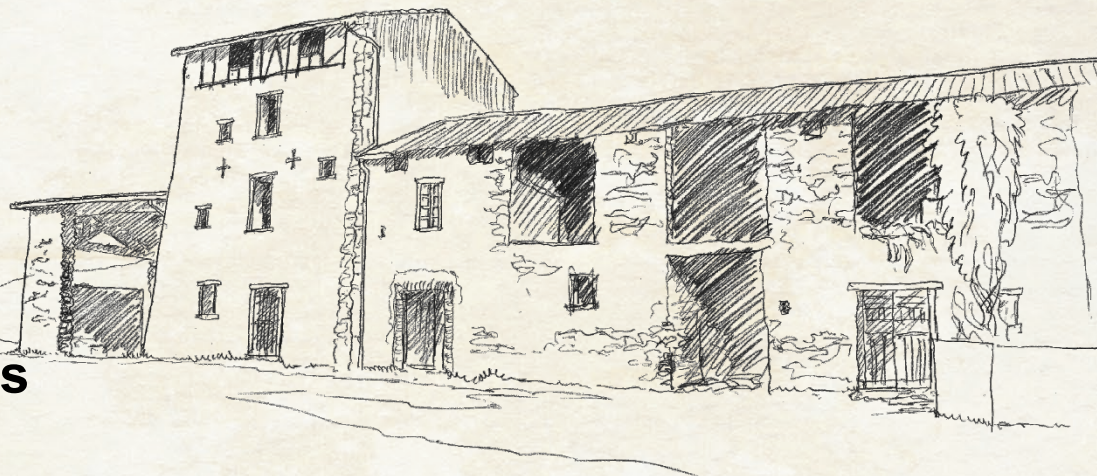
②

UN POLE D'INFORMATION ET DE VULGARISATION

Ateliers pratiques,
conférences, rencontres,
expositions...

④

UN POLE de
bureaux et
locaux annexes



③

UN LABORATOIRE D'EXPERIENCES

dédié aux sciences naturelles et à la
gestion des espaces naturels



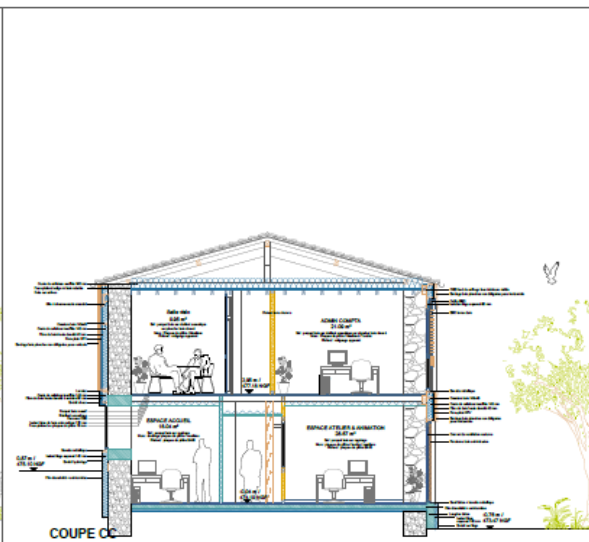
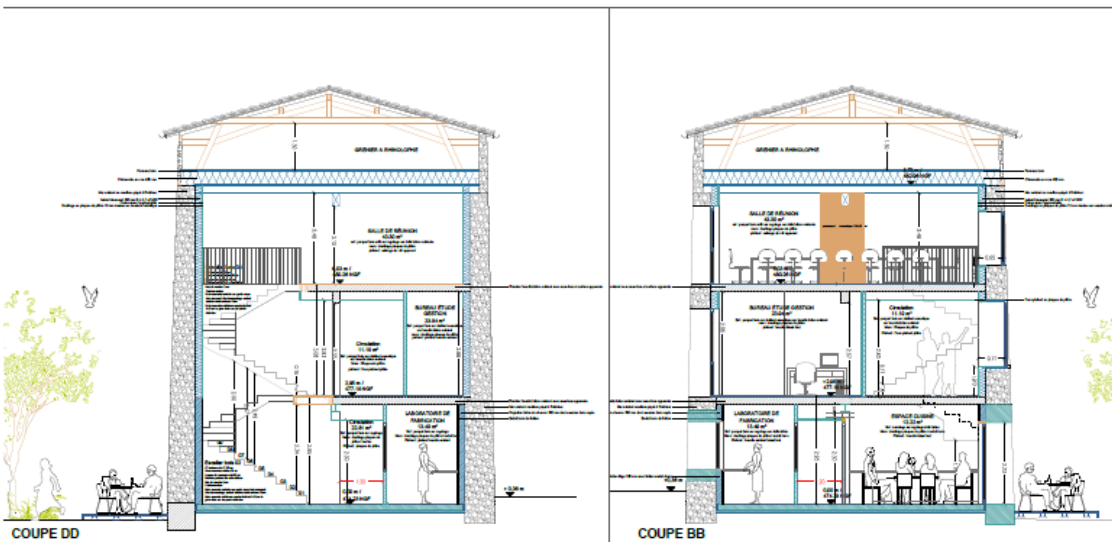
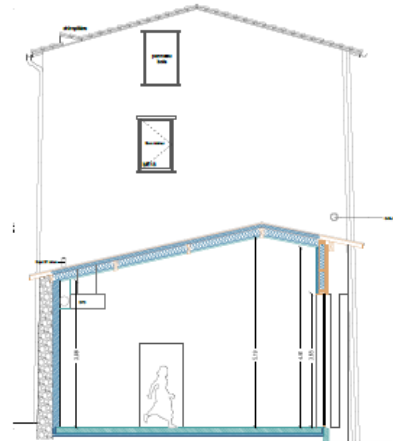
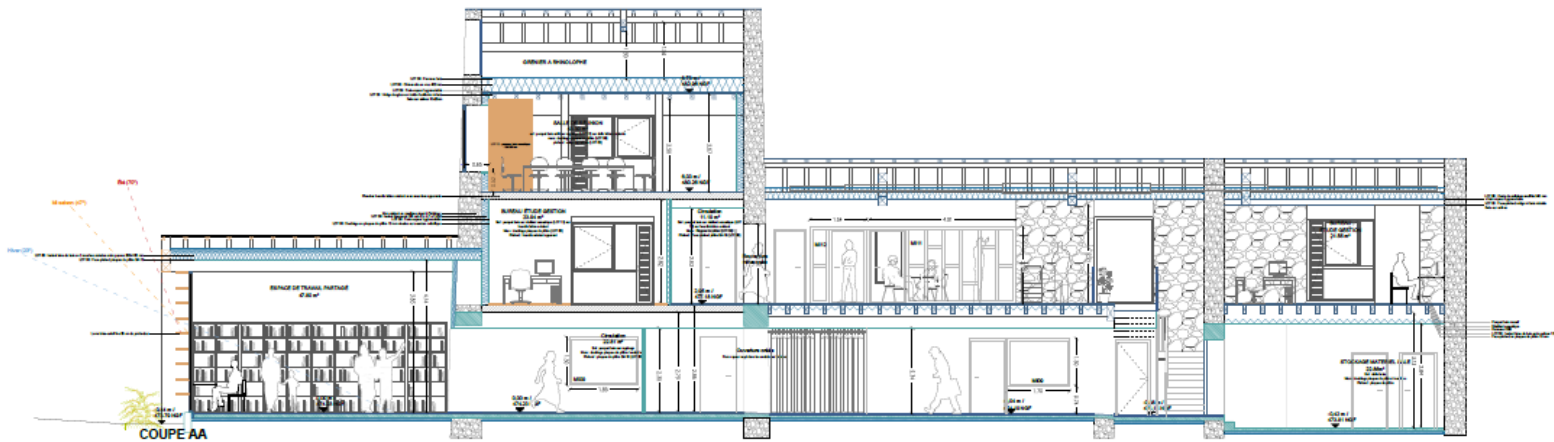
Avant rénovation



Après rénovation



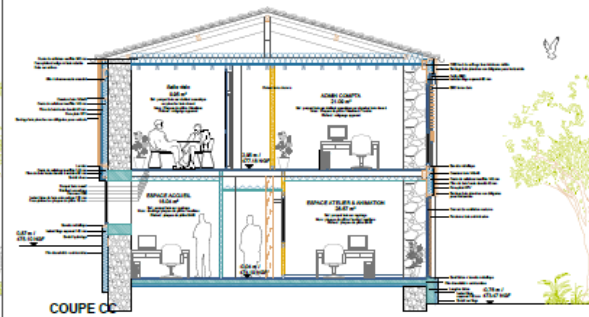
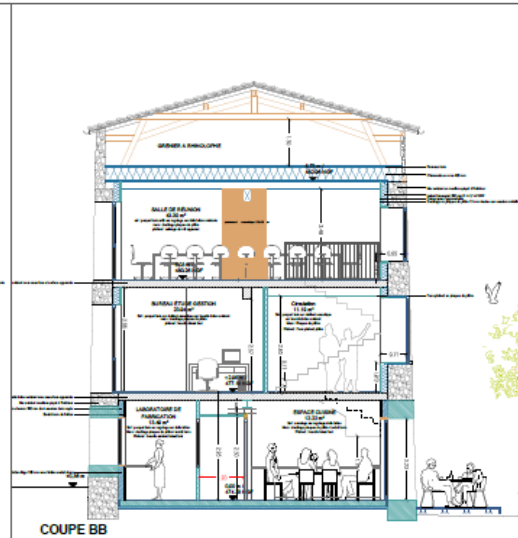
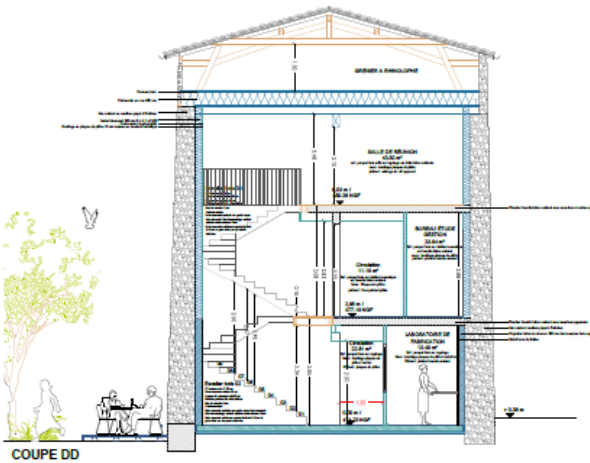
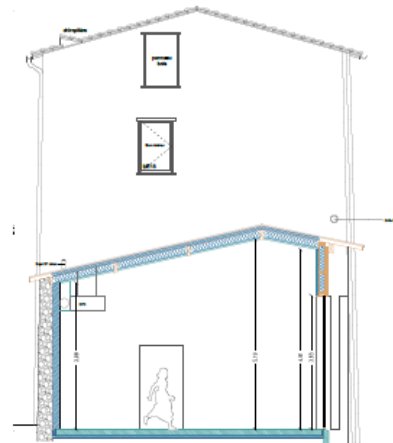
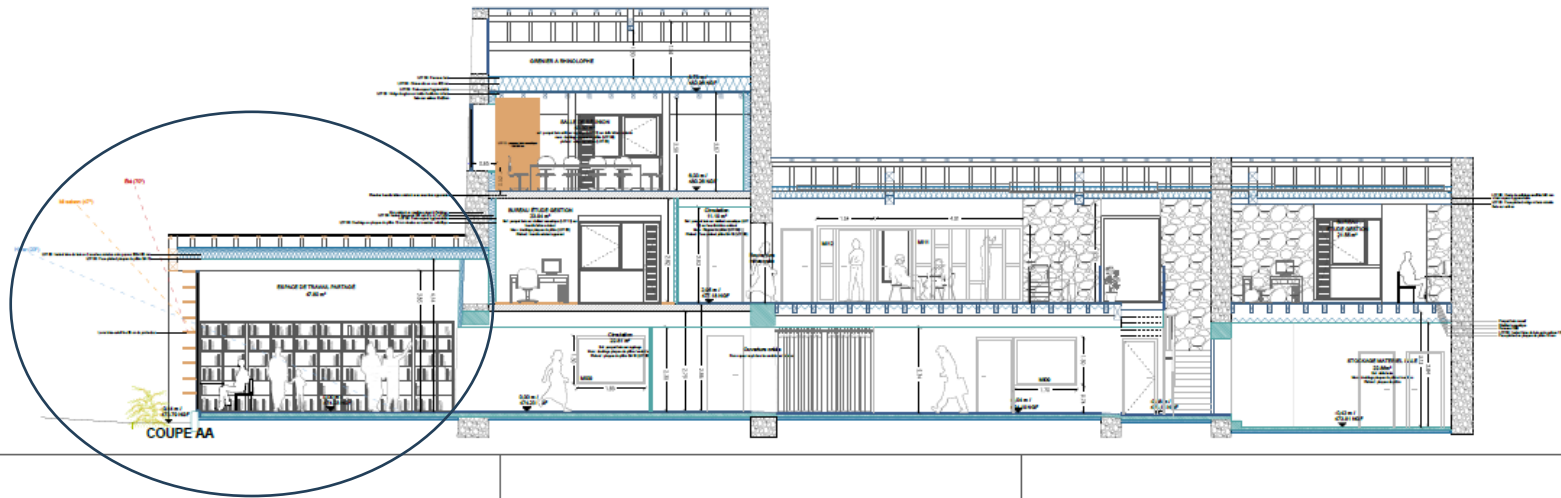
Panorama des techniques d'éco-construction mises en œuvre





MAISON DE LA BIODIVERSITE, COS		Titre du document	
		COUPES PROJET	
Echelle		Date	
1/50		26/09/23	
Révisions			
Indice I		Commentaires	

Panorama des techniques d'éco-construction mises en œuvre

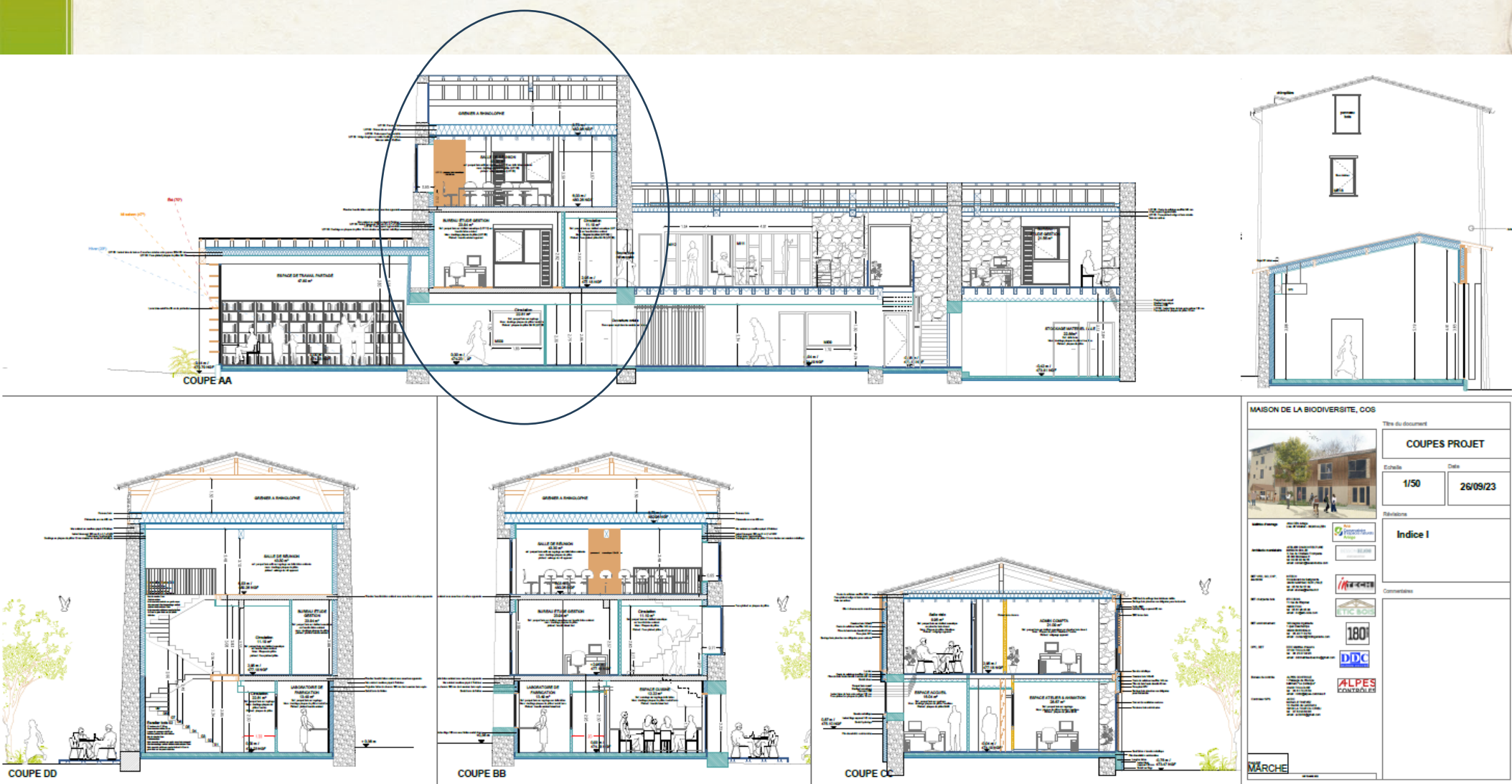
Auvent, initialement ouvert → fermeture de l'espace par des murs en ossature bois, doublage des murs en pierre existants en terre-chaux projeté + enduits à la chaux



MAISON DE LA BIODIVERSITE, COS	
Titre du document	
COUPES PROJET	
Echelle	Date
1/50	26/09/23
Révisions	
Index I	
Commentaires	
    	
MARCHÉ	

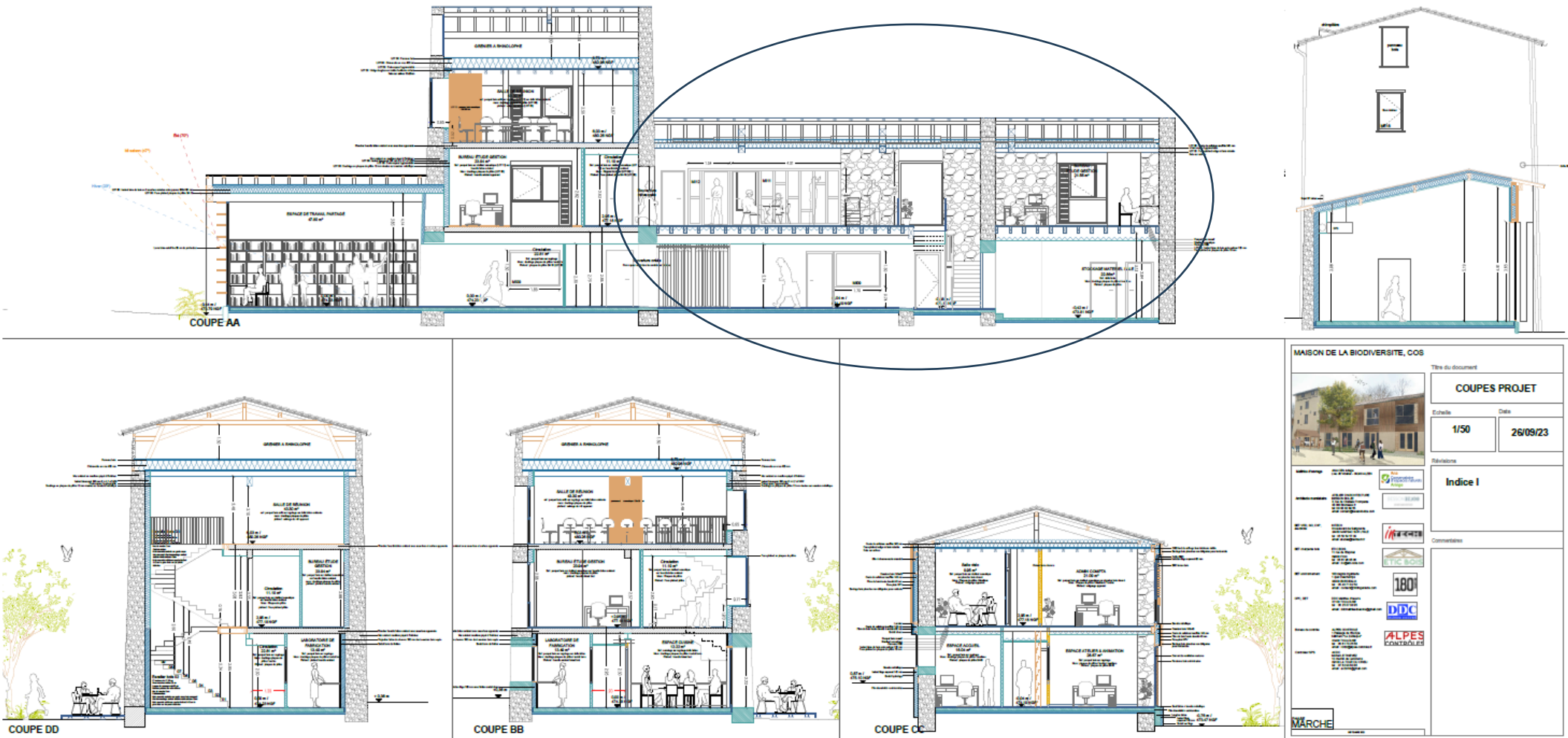
Panorama des techniques d'éco-construction mises en oeuvre

Tour, partiellement rénovée en 2005 (hourdis + façade) → ITI fibre de bois
Isolation ouate de cellulose sur plancher haut R+2, recouvert d'un platelage en agglo



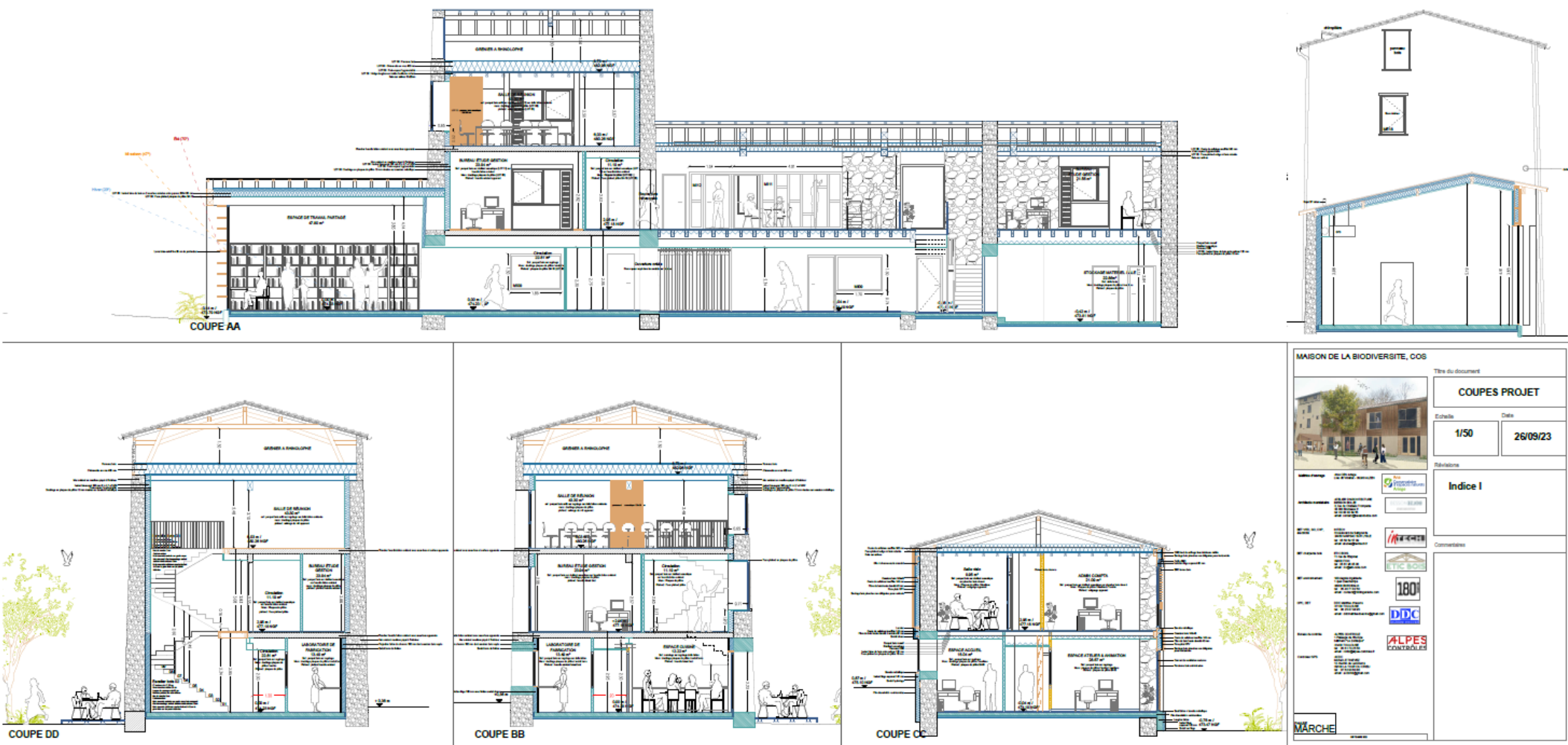
Panorama des techniques d'éco-construction mises en œuvre

Longère, ex-corps de ferme → Chgt charpente + plancher, ITE fibre de bois, soufflage ouate de cellulose dans les combles



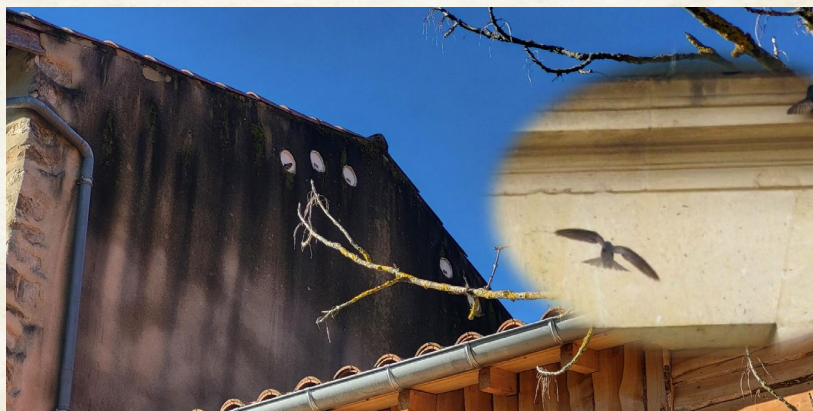
Panorama des techniques d'éco-construction mises en œuvre

Dans tout le bâtiment, bois des Pyrénées, réemploi de poutres de l'ancienne charpente en poteaux porteurs, certains doublages et cloisons en terre-chanvre, chaudière à granulés, toilettes sèches... Recherche d'exemplarité sur la sobriété



Intégration de la biodiversité dans le bâti

Mise en œuvre de nichoirs encastrés non isolés



Intégration de la biodiversité dans le bâti

Mise en œuvre de nichoirs non-encastrés



Et un faux-volet pour les chauves-souris



Intégration de la biodiversité dans le bâti

Mise en œuvre de nichoirs encastrés dans l'isolant

Deux largeurs de cavités pour varier les espèces



Gîtes posés entre montants d'ITE, isolant glissé derrière

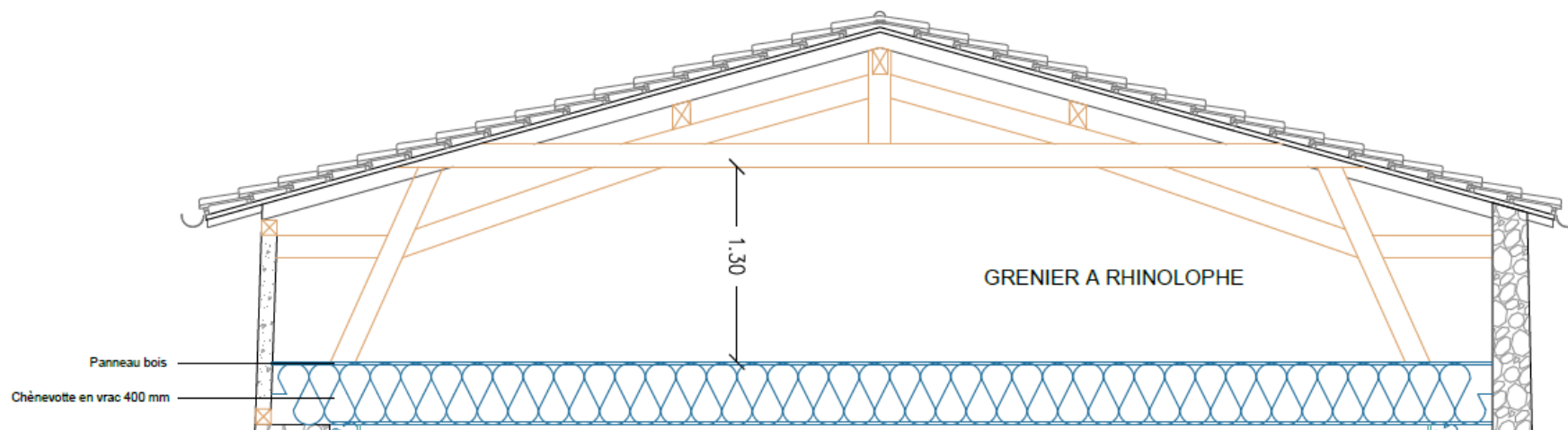


Pose fibre de bois rigide puis pare-pluie + bardage

Intégration de la biodiversité dans le bâti

Grenier à rhinolophes :

Un espace préservé dans le bâti pour accueillir une colonie



Platelage au sol pour
pouvoir nettoyer et éviter la
détérioration de l'isolant

Chiroptière pour permettre
aux chauves-souris d'entrer

Résultats à 1 an

Positifs :

- Présence de chauves-souris très rapidement dans les gîtes dans le bardage (pipistrelles dès septembre 2024, noctule de Leisler en septembre 2025)
- Une tentative de reproduction d'un couple de faucons crécerelles... dans le nichoir à effraie !
- Reproduction immédiate de moineaux, mésanges, rouge-queueues

Négatifs :

- Absence de chauves-souris dans le grenier
 - ❑ Causes probables : chiroptière trop longue + entrée de vents.
 - Des travaux doivent être faits cet hiver pour corriger cela

Bonnes pratiques

Avant le démarrage du projet :

- Identifier les espèces à intégrer, conseil écologues si besoin
- Décrire les dispositifs favorables à la biodiversité à prévoir dans le programme du projet à destination de la maîtrise d'œuvre

Dès la conception :

- Implication d'écologues auprès des architectes pour positionner les dispositifs de façon pertinente pour les espèces cibles
- Prévoir les lignes biodiversité de façon assez détaillée dans les CCTP et les DPGF des travaux pour que les artisans soient moins surpris
- Plans précis pour l'intégration des nichoirs encastrés
- Attention à la taille des carottages, certains nécessitent l'intervention d'entreprises spécialisées
- Avoir une vision d'ensemble pour éviter les éléments contradictoires

Avant le démarrage des travaux :

- Intervention d'un.e écologue pour vérifier l'absence de gîtes ou mettre en place une conduite de travaux adaptée à la préservation des espèces

Pendant les travaux :

- Présence sur le chantier pour guider les artisans dans la réalisation

Perspectives : aménagements extérieurs

Revégétalisation, plantation d'arbres et de haies

Réouverture réseau pluvial, création d'une noue et d'une mare débordant dans la zone humide existante

Création de murets en pierres sèches

Végétalisation des pieds de façades

