

# Webinaire #1

## La culture, nouvel outil au service de la participation citoyenne

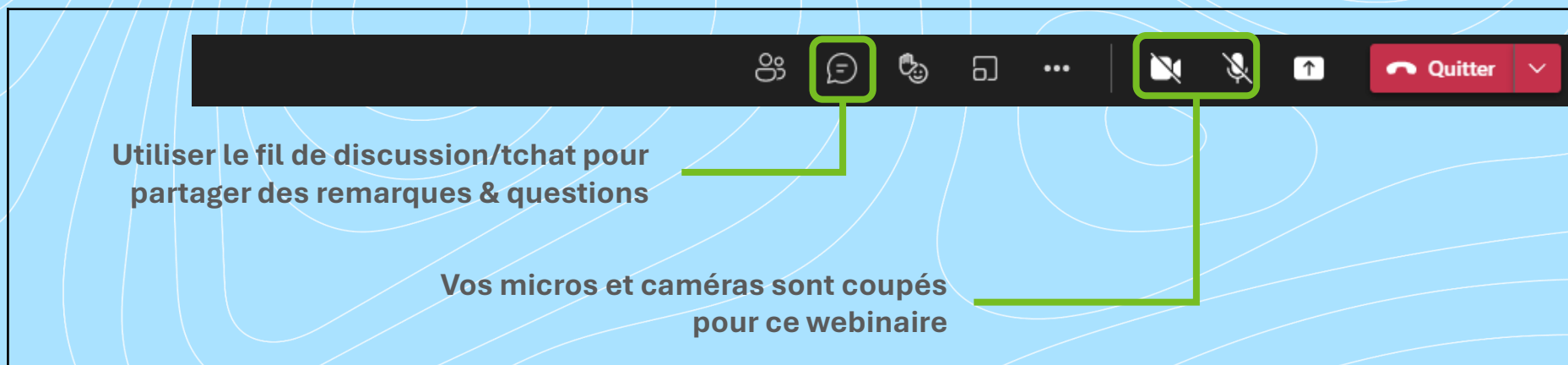
Mercredi 17 décembre 2025

Communauté NEB en Occitanie



# BIENVENU.E,

en attendant le début du webinaire, partagez-nous sur le tchat et en 1 phrase ce que vous évoque le NEB ✨



**Le lien du replay** vous sera communiqué par **mail** et sur notre **site internet**



**Visioconférence enregistrée** : vos micro et caméra sont coupés durant tout le webinaire



**Les slides ne défilent plus !** il suffit de se resynchroniser avec le présentateur **en bas à gauche**



New European Bauhaus  
beautiful | sustainable | together



**envirôbât**  
OCCITANIE



# Mots d'ouverture



**Illona PIOR**  
Directrice  
d'Envirobat Occitanie



**Agnès LANGEVINE**  
Vice-présidente  
transition énergétique  
du Conseil Régional

# Retour sur le lancement de la Communauté NEB en Occitanie

Mardi 18 novembre 2025 – Montpellier (34)

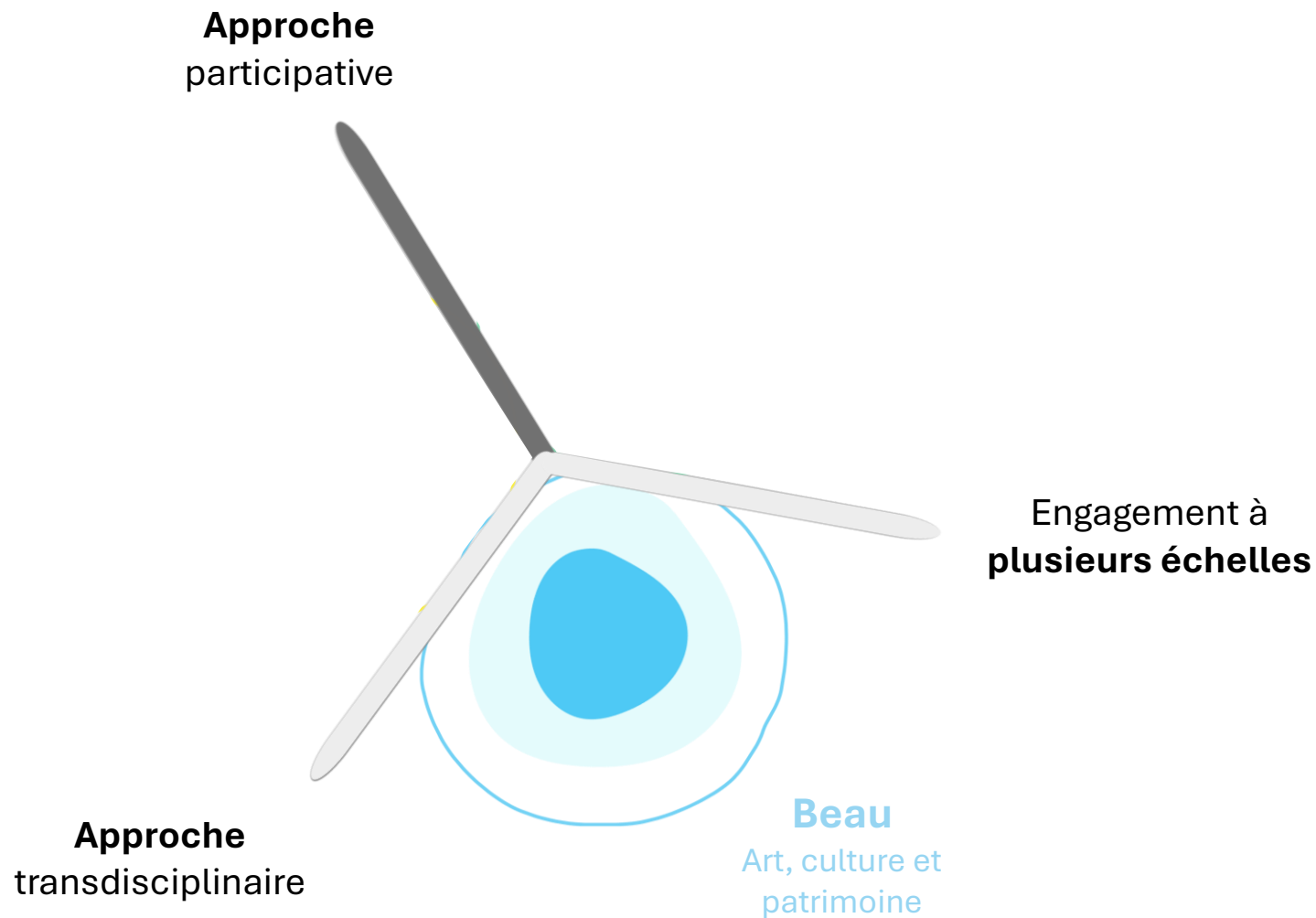
- **Ouverture** par Ghislaine LALA-ALQUIER, Directrice Générale Déléguée de la Région Occitanie et par Sylvain GIESSNER, Président d'Envirobat Occitanie
- **Présentation de l'initiative NEB et des projets européens lauréats** par Solène GAUTRON, Chargée de mission au Centre commun de recherche, Unité de coordination du nouveau Bauhaus européen JRC B4, Commission Européenne
- **Présentation des programmes et appels à projets européens** pour accompagner la mise en œuvre de projets NEB en région, par Maxime DOOMS, Coordinateur du PCN Cluster 6 Bio Environnement - Horizon Europe au sein du ministère de l'Enseignement supérieur et de la Recherche
- **Présentation de la Boussole NEB et Atelier participatif dédié**

Consultez notre article !



# New European Bauhaus

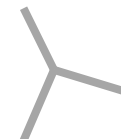
## Boussole



**3 valeurs**  
**pour tous / durable / beau**

+

**3 principes directeurs**



# Les projets culturels « **NEB** compatibles »



**architecture  
in vivo**

**Adélaïde BOËLLE**

Docteure en architecture  
Architecte D.E, urbaniste  
Fondatrice et co-gérante



**Le Bruit  
de la  
Conversation**

**Léna FAUVERNIER**

Architecte  
Urbaniste

**Odile  
FUCHS**

**Odile FUCHS**

Artiste plasticienne



**BRUIT  
DU FRIGO**

**Yvan DETRAZ**

Architecte  
Directeur



**Le  
Spot**  
NIMES

**Maité Tournier**

Coordinatrice générale

# Les projets culturels « NEB compatibles »



**Adélaïde BOËLLE**

Docteure en architecture  
Architecte D.E, urbaniste  
Fondatrice et co-gérante



**Léna FAUVERNIER**

Architecte  
Urbaniste



**Odile FUCHS**

Artiste plasticienne



**Yvan DETRAZ**

Architecte  
Directeur



**Maité Tournier**

Coordinatrice générale

# Culture et participation citoyenne

Le parc Saint-Hubert, co-conçu à Juvignac



# Imagine Saint-Hubert, un parc co-conçu

**Mission :** Maîtrise d'oeuvre paysagère du parc Saint-Hubert incluant un volet de participation citoyenne

**Commanditaire :** Ville de Juvignac

**Equipe :** Avril en Mai (paysagiste mandataire), PUYA (paysagistes associés), SERI (VRD Ingénierie), Sylvie Sieg (conceptrice lumière), architecture in vivo (participation citoyenne et expertise d'usage)

**Lieu :** Juvignac (34)

**Date :** 2018-2020





# Temps forts conviviaux



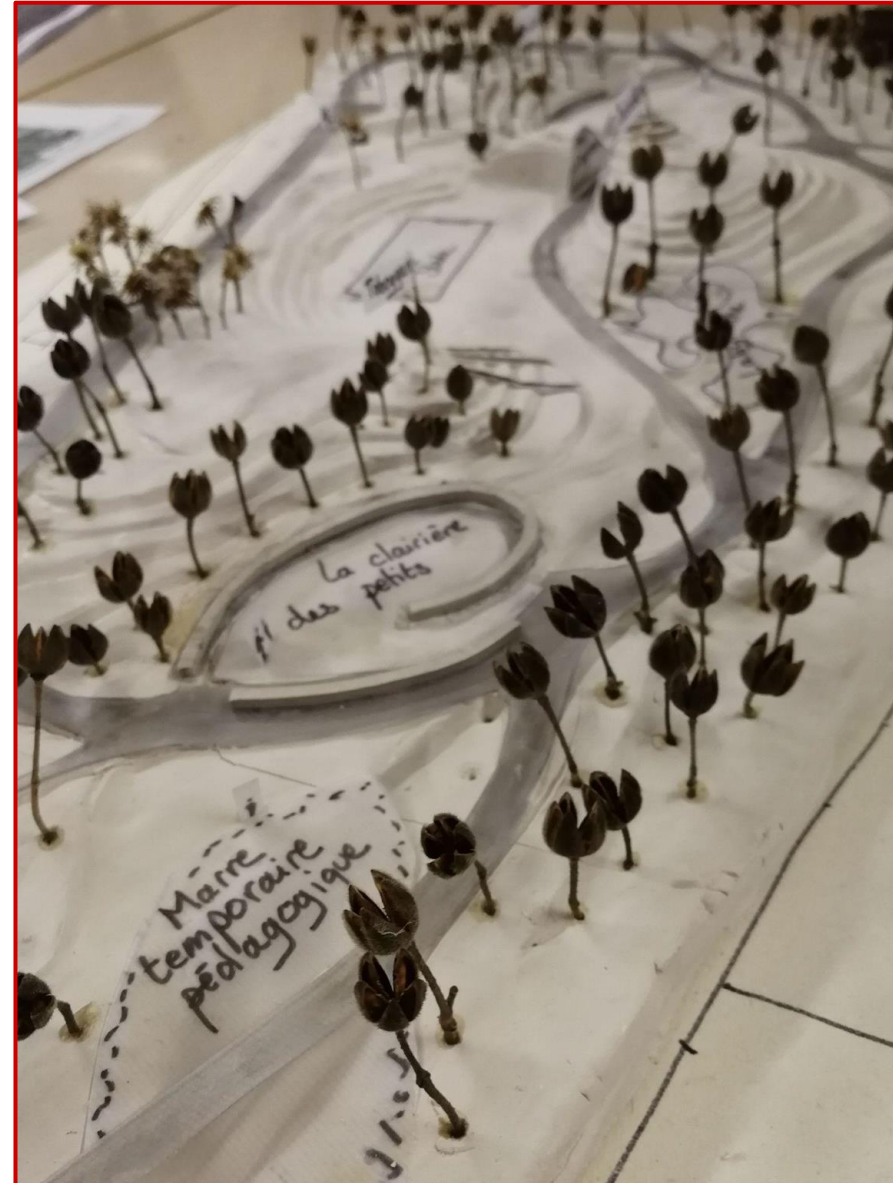


# Immersion dans le parc auprès des usager.es





# Ateliers de co-conception avec les habitant.es



# Ateliers de co-conception avec les jeunes habitants





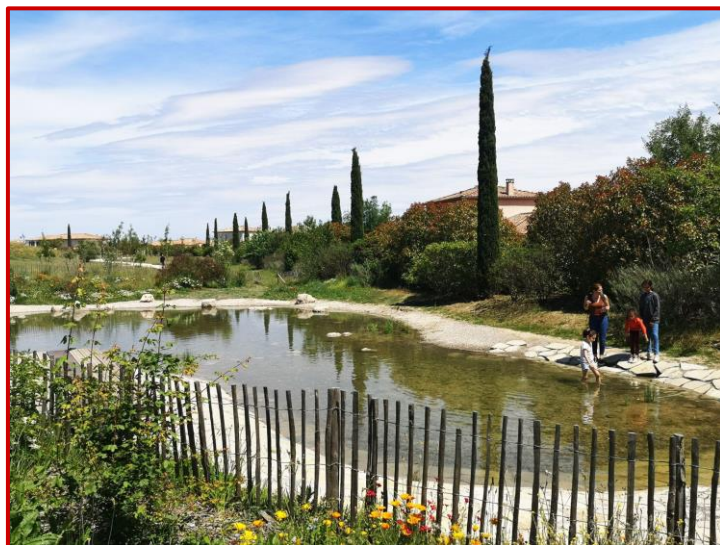






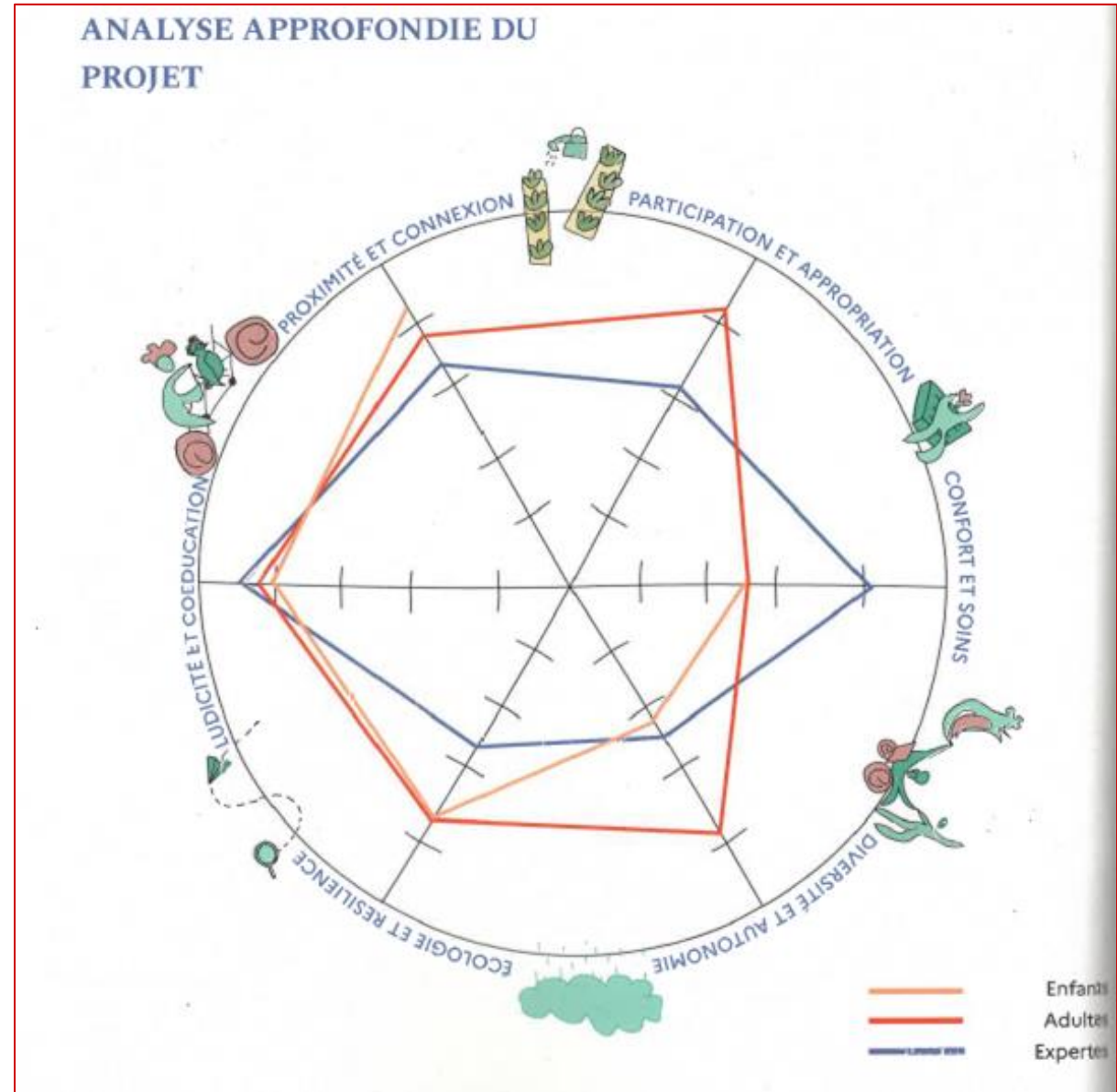


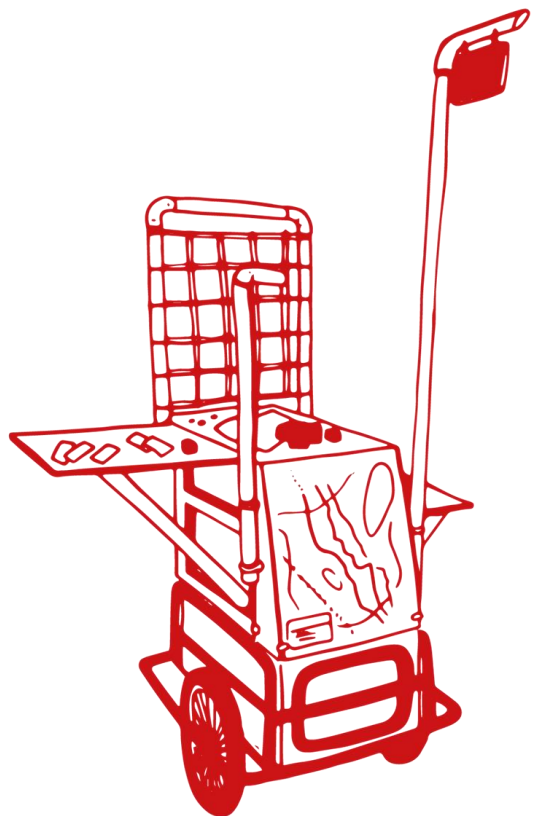
# Le parc Saint-Hubert, coeur de ville populaire





# Le parc Saint-Hubert, évalué par adultes et enfants en 2024





# Intervenants



**architecture  
in vivo**

**Adélaïde BOËLLE**

Docteure en architecture  
Architecte D.E, urbaniste  
Fondatrice et co-gérante



**Le Bruit  
de la  
Conversation**

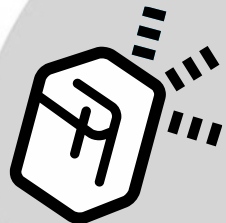
**Léna FAUVERNIER**

Architecte  
Urbaniste



**Odile  
FUCHS**

**Odile FUCHS**  
Artiste plasticienne



**BRUIT  
DU FRIGO**

**Yvan DETRAZ**

Architecte  
Directeur



**Le  
Spot**  
NIMES

**Maité Tournier**  
Coordinatrice générale



# Le Bruit de la Conversation

## Collectif pluridisciplinaire d'éducation populaire et d'urbanisme participatif

### Nous proposons à des :

COLLECTIVITÉS LOCALES

BAILLEURS SOCIAUX

ASSOCIATIONS OU  
COLLECTIFS D'HABITANT·ES

STRUCTURES ÉDUCATIVES  
OU CULTURELLES

d'accompagner la  
participation citoyenne  
dans des projets urbains,  
architecturaux, paysagers,  
socio-culturels ou  
artistiques.

### Nos types d'interventions



Études urbaines/rurales  
participatives



Assistance à  
maîtrise d'usage



Créations artistiques,  
architecturales et  
paysagères

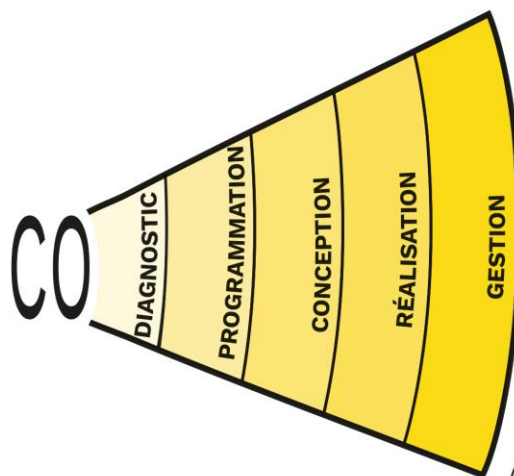


Accompagnement  
de projets collectifs



Sensibilisation  
et transmission

### Nos instruments



ACTIONS DE  
SENSIBILISATION



ATELIERS  
PARTICIPATIFS



ANIMATION DANS  
L'ESPACE PUBLIC



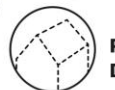
IMMERSION  
SUR SITE



DESIGN  
GRAPHIQUE



CONCEPTION  
ARCHITECTURALE  
ET URBAINE



PRÉFIGURATION  
D'USAGES

### Les échelles de bruit

Territoire

Commune

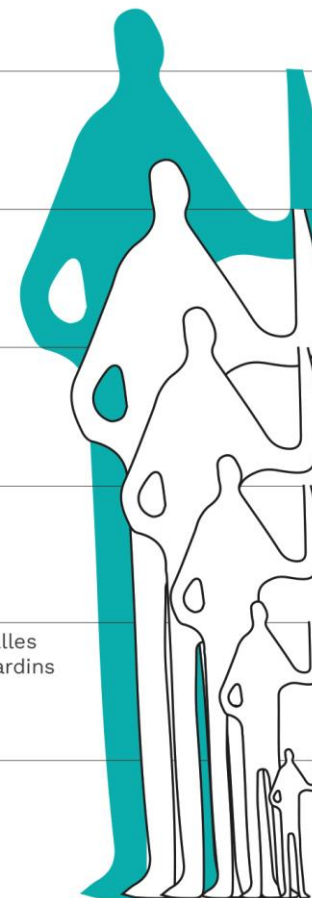
Quartier

Espace public

Lieux partagés

(équipements publics, salles  
communes, tiers-lieux, jardins  
partagés, etc.)

Habitat



# Fraîcheur de Vivre

## Transformer des îlots de chaleur en îlots de fraîcheur et de vie

### #1 Le principe



#### Îlot de chaleur

Un espace public : place, parking, cour d'école, ...

+

Revêtements principalement imperméables & à faible albédo

+

Pas ou peu de végétaux / Biodiversité faible

+

Pas ou peu d'ombre

+

Peu d'usages et d'appropriation de l'espace

Projet participatif  
Fraîcheur de Vivre

Co-diagnostic  
Co-conception  
Chantiers participatifs

#### Îlot de fraîcheur et de vie

Débitumisation des sols et infiltration des eaux de pluie

+

Végétalisation

+

Dispositifs d'ombrage

+

Des événements et du mobilier



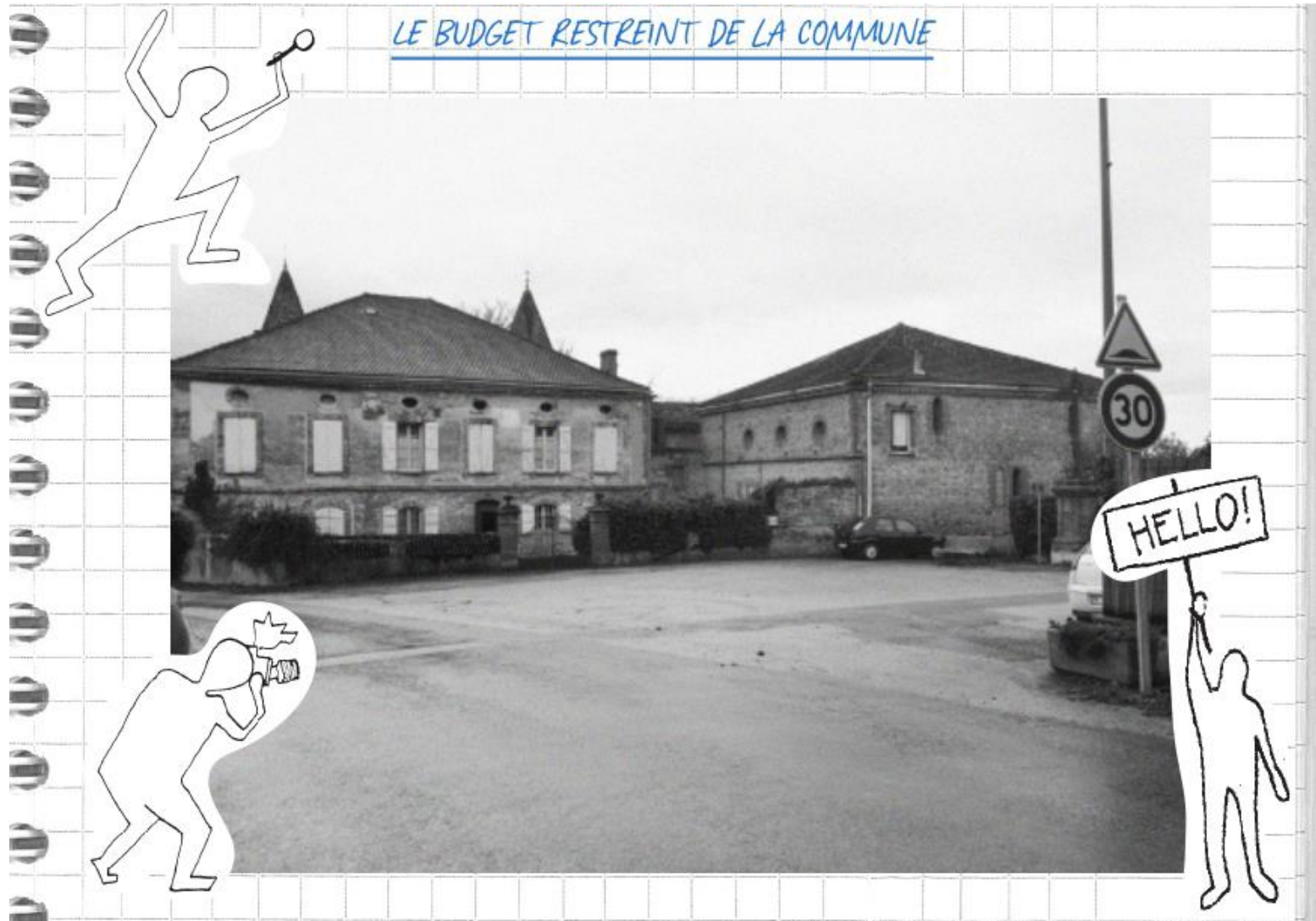
= Espace chaud,  
peu investi en été  
avec un cycle de  
l'eau interrompu !



= Espace rafraîchi  
laissant place aux  
vivants et à de  
nouveaux usages

## Fraîcheur de Vivre #2

**Place du Bourg à Teulat (81) – commune rurale de 500 habitant·es**





# Fraîcheur de Vivre #2 Teulat (81)

## Diagnostic participatif



CARTOGRAPHIE PARTICIPATIVE  
28/11/24



PHOTOLANGAGE DES POSSIBLES  
18/12/24



SIGNALÉTIQUE ÉPHÉMÈRE  
28/11/24



EXPÉRIENCES ET JEUX DE SENSIBILISATION  
02/12/24



# Fraîcheur de Vivre #2 Teulat (81)

## Co-conception



INVENTAIRE DES MATÉRIAUX  
07/02/25



CO-CONCEPTION DE SCÉNARIOS  
07/02/25



PRÉCISION DU SCÉNARIO RETENU  
19/03/25



PRÉFIGURATION À L'ÉCHELLE 1  
21/02/25

# Fraîcheur de Vivre #2 Teulat (81)

## Co-conception



ATELIERS SCOLAIRES DE SENSIBILISATION, PRÉFIGURATION ET CO-CONCEPTION DE LA FRESQUE  
17/03/25



# Fraîcheur de Vivre #2 Teulat (81)

## Co-construction



TRAÇAGE ET SCIAGE DES EMPRISES  
14/04/25



DÉCROÛTAGE ET APPORT DE TERRE  
22-23/04/25



AJOUT DE BROyat EN PAILLAGE  
30/04/25



RÉPARTITION DU BROyat, DÉFINITION DES  
CHEMINEMENTS  
30/04/25

# Fraîcheur de Vivre #2 Teulat (81)

## Co-construction



MISE EN PLACE DES GANIVELLES ET DES BORNES  
30/04/25



DESSIN IMPROVISÉ DE VISAGES  
30/04/25



PLANTATION DES VIVACES  
01/05/25



RÉ-IMPLANTATION DU BANC  
30/04/25



# Fraîcheur de Vivre #2 Teulat (81)

## Co-construction



PLANTATION DU LIPPIA (COUVRE-SOL)  
AVEC LES ENFANTS DE L'ÉCOLE DU VILLAGE  
02/05/25



PREMIER TEST DU BANC PAR LA DOYENNE DU VILLAGE  
02/05/25



TRACAGE DE LA FRESQUE  
01/05/25



PEINTURE DE LA FRESQUE  
02/05/25



# Fraîcheur de Vivre #2 Teulat (81)

**Avant - Après**





# Fraîcheur de Vivre #2 Teulat (81)

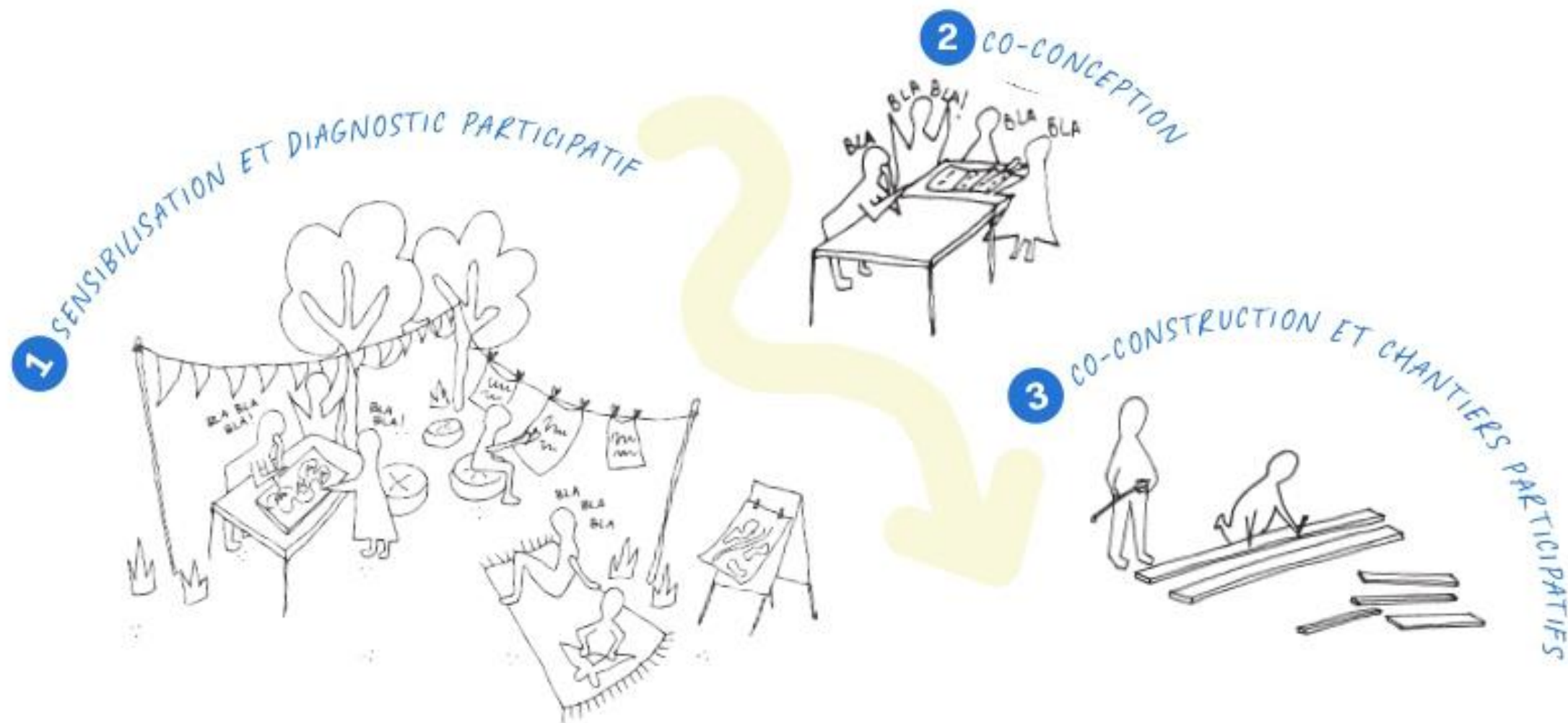
## Après quelques mois





# Fraîcheur de Vivre #2 Teulat (81)

## Le calendrier du projet



Novembre – décembre 2024

Janvier – mars 2025

Dernière semaine d'avril 2025

# LES IMPACTS DE FRAÎCHEUR DE VIVRE

## LA PARTICIPATION DES ENFANTS DE L'ÉCOLE

**25 m<sup>2</sup> de fresque** participative inspirée par les dessins des enfants. L'objectif de cette fresque est de faire ralentir et permettre les croisements en entrée de bourg.

## UN PROJET FRUGAL ET ÉCONOME

**11.000 euros** au lieu de 50.000€ en procédure «classique» ET avec de la concertation.

## LE RÉEMPLOI DE MATÉRIAUX

Les pierres, piquets, ganivelles, banc, pavés sont issus des stocks de la mairie.

## L'ÉCRITURE D'UNE AVENTURE COLLECTIVE

avec près de **90 participant-es**  
Habitant-es, enfants, bénévoles, équipe municipale et service technique, étudiant-es de DN Made.

## LA CRÉATION D'UN ÎLOT DE FRAÎCHEUR ET DE VIE

Augmentation de la vie du sol, renaturation de l'espace public, apport d'ombre, infiltration et ralentissement des eaux de ruissellement, plantation de plantes mellifères, paillage conséquent.

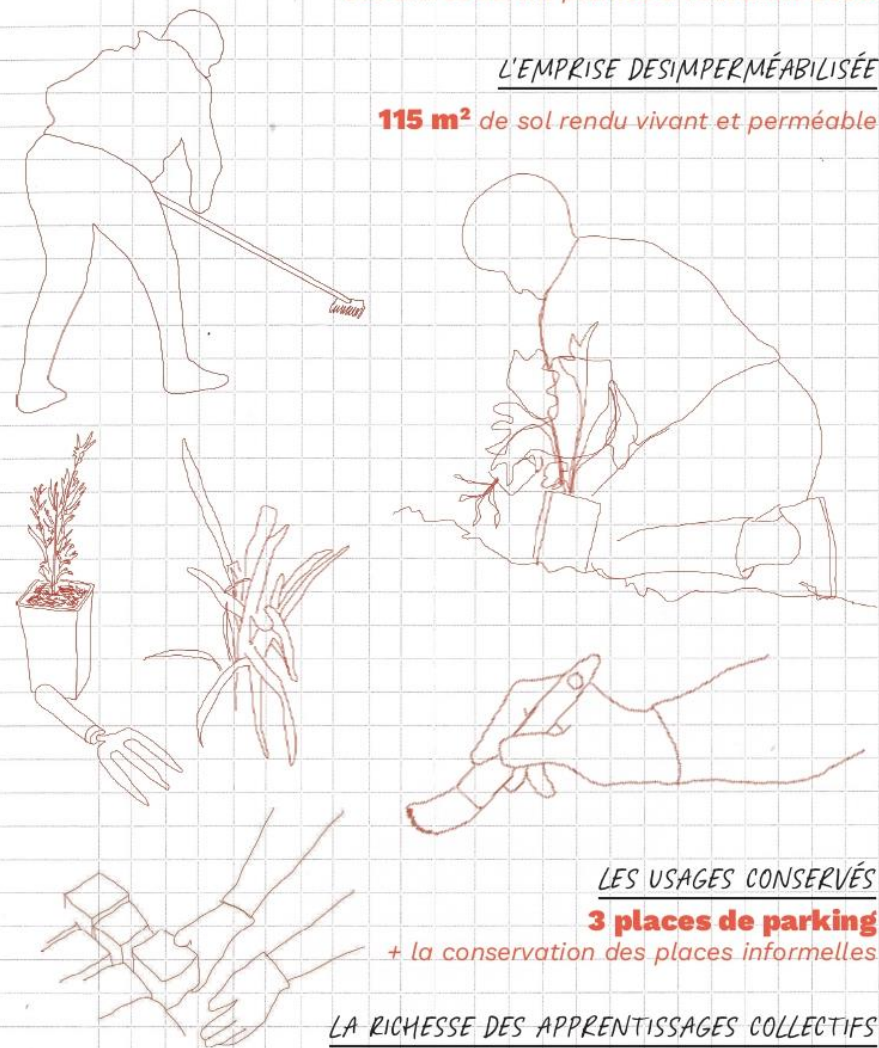


## UNE GRANDE DIVERSITÉ VÉGÉTALE POUR UN PETIT ENDROIT

avec plus de **30 espèces végétales** (vivaces et arbres).  
Les arbres seront plantés à l'automne 2025.

## L'EMPRISE DES IMPERMÉABILISÉES

**115 m<sup>2</sup>** de sol rendu vivant et perméable



## LES USAGES CONSERVÉS

**3 places de parking**

+ la conservation des places informelles

## LA RICHESSE DES APPRENTISSAGES COLLECTIFS

**Sur le principe de l'éducation populaire**

Nous avons au cours des différentes étapes du chantier facilité la prise d'initiative et laissé la place à l'expérimentation : pavage, mise en place de clôture ganivelle, fresque, plantation, paillage, etc.

# Le Bruit de la Conversation

## Nous suivre et nous contacter

### Nous contacter :

-  [contact@lebruitdelaconversation.com](mailto:contact@lebruitdelaconversation.com)
-  06 84 03 16 11
-  <https://www.lebruitdelaconversation.com>
-  Local inter-associatif L'Envolée  
3 Place des Avions,  
31400 Toulouse

Instagram : lebruitdlc

Linkedin : Le Bruit de la Conversation

Facebook : Le Bruit de la Conversation



# Intervenants



**architecture  
in vivo**

**Adélaïde BOËLLE**

Docteure en architecture  
Architecte D.E, urbaniste  
Fondatrice et co-gérante



**Le Bruit  
de la  
Conversation**

**Léna FAUVERNIER**

Architecte  
Urbaniste



**Odile  
FUCHS**

**Odile FUCHS**  
Artiste plasticienne



**BRUIT  
DU FRIGO**

**Yvan DETRAZ**

Architecte  
Directeur



**Le  
Spot**  
NIMES

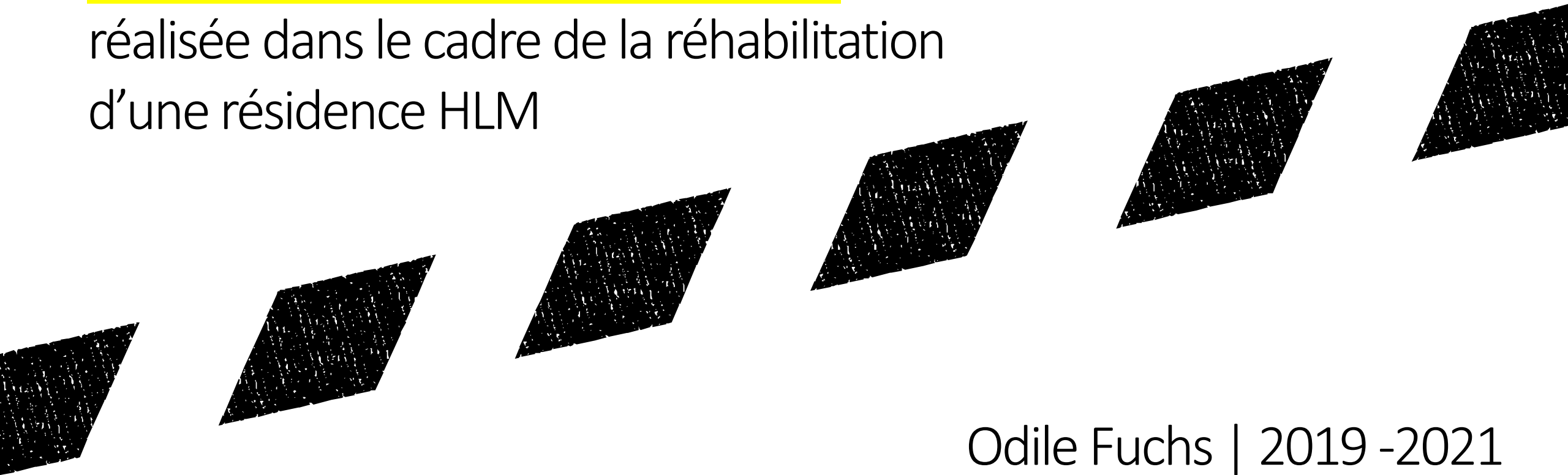
**Maité Tournier**  
Coordinatrice générale



# Pesquiès, deuxième chantier

Une oeuvre d'art in situ et collective

réalisée dans le cadre de la réhabilitation  
d'une résidence HLM

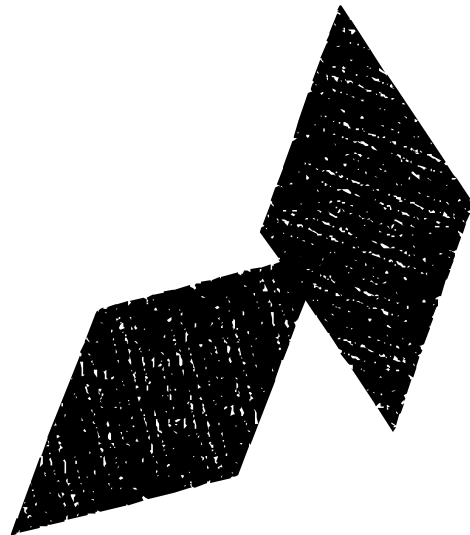


Odile Fuchs | 2019 -2021  
Résidence Les Sables - Launaguet (31)

# Contexte

Réhabilitation  
d'une résidence  
de 59 logements  
située dans une  
petite commune  
du Nord  
toulousain.

**Démarche  
environnementale**  
Lauréat Appel  
à Projet NoWatt,  
Région Occitanie.



**Maître d'Ouvrage :**  
SA HLM Les Chalets  
+ Maître d'oeuvre  
+ Bureaux d'études  
+ Assistant Maîtrise  
d'Usage  
+ Artiste en arts visuels

**Mission :**  
mener un projet  
artistique qui  
valorise le  
bâtiment et  
favorise  
l'intégration des  
habitants.

# Démarche

*" Chaque projet artistique est une nouvelle aventure "*

## **Deux envies :**

Rencontrer les habitants pour dégager des idées.

Epouser les problématiques environnementales de la réhabilitation.

## **Méthode in situ**

Travail de terrain :  
approche sensible et corporelle du site  
puis investigations.

**38 rencontres individuelles avec les habitants.**

« On pourrait aménager un endroit où venir jardiner avec les enfants, faire pousser des radis ».

« Il y a peut-être quelque chose à faire dans les couloirs, de façon parcimonieuse ».

« On pourrait réaliser des fresques avec des paysages ou installer des plantes ».

« C'est dommage que la rénovation des couloirs ne soit pas prévue dans les travaux ».

« Je pratique le jardinage à moindre frais. Je fais germer des graines et des noyaux ; je fais des boutures. Je regarde la nature grandir ».

« Le chantier va générer toutes sortes de déchets inutilement. Que vont devenir les volets en plastique qui sont encore en bon état ? ».

« On pourrait installer des composteurs au pied des bâtiments pour réduire nos déchets ménagers ».

« J'aime bricoler à partir de matériaux de récupération. J'ai aménagé mon balcon avec des palettes en bois et fabriqué mon barbecue avec un grand bidon en métal ».

« Ce qui nous dérange, c'est que les parties communes ne soient que du passage de couloir, que ce soit à l'intérieur ou à l'extérieur. Pour nous, tout espace devrait avoir une double utilité ».

« Les arbres plantés sur les balcons de Voltaire sont trop jeunes. Vu leur âge, ils ne devraient être beaucoup plus grands ».

« J'aime la chasse et la pêche. Contrairement à ce que l'on pense, c'est une manière d'être proche de la nature ».

« Je récupère l'eau de pluie pour arroser mes plantes ; je suis très sensible à la question de l'eau et à sa valeur ».

« Ici, on est à la fois à la ville et à la campagne ».

« J'apprécie le côté "nature" du quartier, le fait de pouvoir me promener avec mon chien au bord de l'Hers. C'est ce qui m'a motivée à m'installer ici ».

« Mon père possédait neuf hectares de terres. Il produisait 15 tonnes d'oignons par an. Les voisins venaient acheter les légumes et les fermes nous ont aidés à les arracher. Une vingtaine de personnes vivaient ensemble. Il y avait une vie sociale active et il n'y a plus rien de tout ça ».

« J'aime parler avec mon voisin depuis mon balcon ».

« Les enfants ne sont pas seulement source de nuisance, ils apportent de la vie dans l'immeuble ».

« Je fais pousser des tomates cerise sur mon balcon ».

« Je suis passionné d'arbres. J'en ai beaucoup photographié dans la région Toulousaine ».

« On connaît du monde dans les immeubles parce que l'on participe à la fête des voisins ».

« La fête est quasiment toujours fréquentée par les mêmes personnes. Il y a peu de nouveaux habitants et peu de personnes âgées ».

« C'est intimidant de participer à la fête des voisins quand on ne connaît personne. Il y a plein de gens qui se connaissent déjà, on a peur de se retrouver seul ».

« J'ai connu le quartier tout petit, avant qu'il ne soit construit. Je venais y pêcher avec mon grand-père, on attrapait de la friture ».

« Depuis le balcon, on a une très belle vue sur les arbres. Parfois, on voit des bestioles, des papillons ».

« Notre appartement donne sur les arbres, c'est une chance ».

« L'acacia est trop haut, il coupe la vue ». « Non, je n'ai jamais essayé de faire des beignets d'accacia ».

« Un projet artistique qui me ferait connaître mes voisins me semble utile ».

« Ainsi vivons-nous, sans y prêter attention, environnés d'arbres venus du monde entier pour nous rendre de multiples services ». (Francis Hallé, Du bon usage des arbres)

« J'aime faire la cuisine, les pâtisseries orientales, les triangles frits en feuille de brick ».

« L'idée de fête des voisins me plaît, j'y viendrai ».



# Une proposition artistique à trois volets, où il question de low tech, de nature et de vivre ensemble.

**Matériaux biosourcés,  
recyclés et locaux.**

**Techniques artisanales  
simples, consommant peu  
d'énergie et de ressources.**

Ces techniques sont variées et  
accessibles. Elles se prêtent au  
partage de savoirs-faire.

Les productions sont faciles à  
entretenir et réparables.

# Ensemble de cyanotypes de plantes

## L'idée

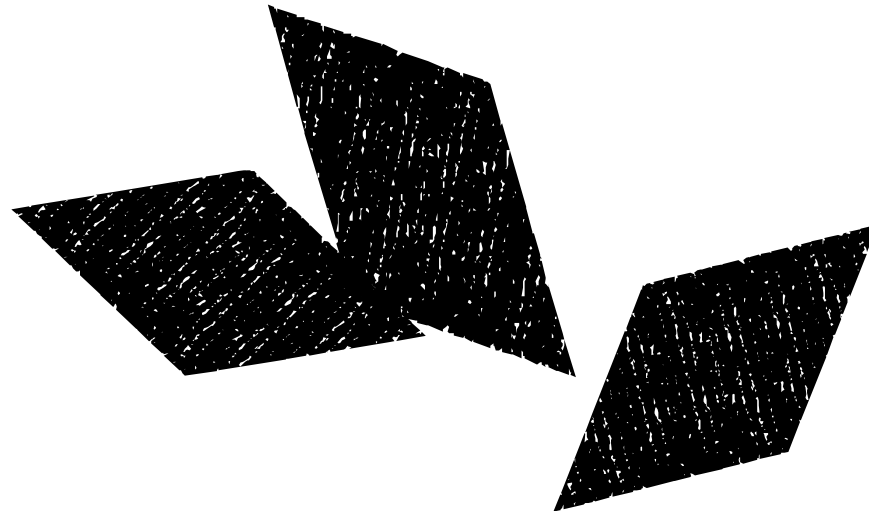
Prêter attention aux plantes qui nous entourent, apprécier leur beauté et mettre celle-ci à l'honneur.

## Ce qui a été créé

100 cyanotypes réalisés avec des plantes présentes sur le site.

## La cyanotypie

Procédé photographique ancien, rendu célèbre par les herbiers de la botaniste Anna Atkins . Les clichés sont réalisés par contact, en posant des objets sur un papier photosensible.







Travail en intérieur, avec des végétaux prélevés dans la nature. Le papier photosensible est insolé au moyen d'une ampoule UV.



Travail en extérieur, sans déraciner les plantes. Le papier photosensible est insolé par les UV naturels du soleil.  
**Cyanotypes bas carbone !**





Révélation de l'image.  
**Magie, surprise, plaisir esthétique !**



Séchage du cliché.





Installation des photographies sur 11 paliers.



Les images sont, si possible, installées sur le palier des habitants qui les ont réalisées.

# Plats à beignets de fleurs de robinier

## L'idée

Prêter attention aux arbres qui nous entourent au quotidien, mettre en avant les multiples services qu'ils nous offrent.

## Ce qui a été créé

90 plats en papier réalisés selon une technique de moulage. Les moulages sont réalisés à partir de plats confiés par les habitants

La pâte à papier est fabriquée avec du papier recyclé : affiches publicitaires, emballages d'oeufs, ouate de cellulose.



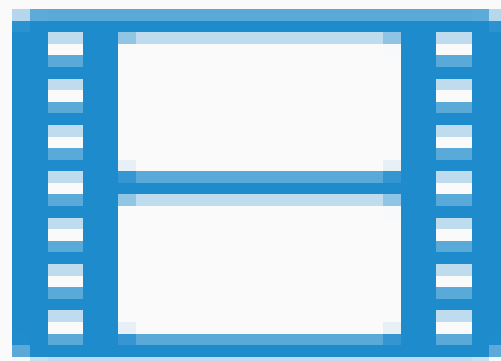




Pâte à papier.



Moulage à plusieurs mains.











Utilisation des plats lors de temps de convivialité entre voisins. Au printemps, les robiniers offrent la possibilité de confectionner de savoureux beignets.





# Panoplie de jardinières et composteurs

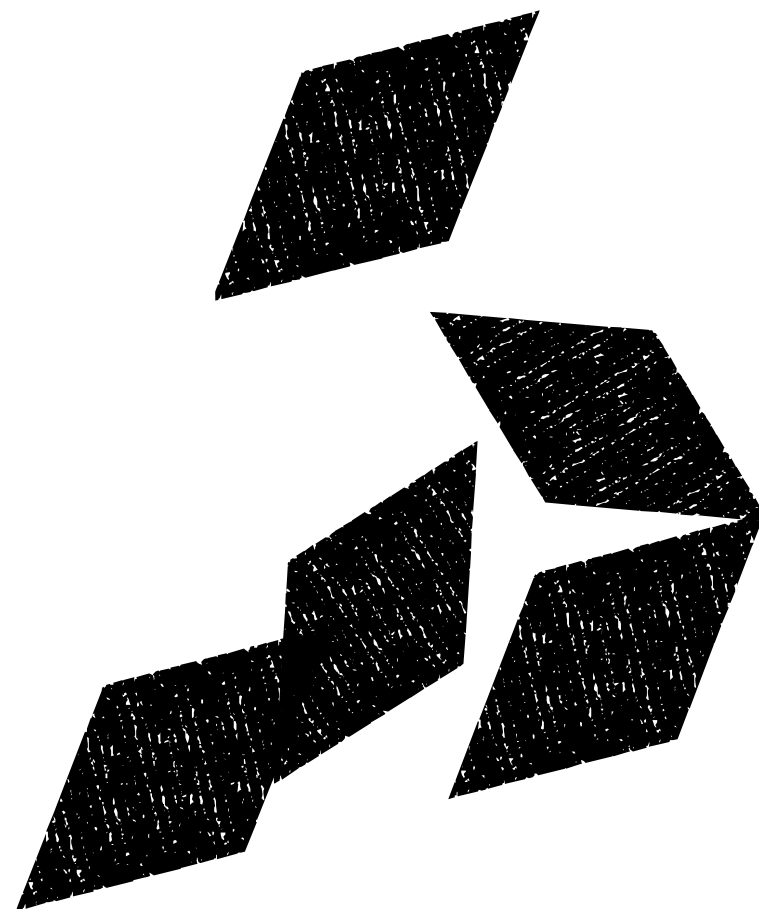
## L'idée

Favoriser la pratique du jardinage et la forme d'expression qu'elle constitue, faire réapparaître certaines pratiques culturelles collectives présentes autrefois sur le site.

## Ce qui a été créé

38 jardinières et 12 bacs à compost, réalisés avec les baignoires provenant des appartements.

Chaque baignoire est habillée avec un bardage en bois.







Les ateliers de menuiserie ont été réalisés avec l'appui d'un professionnel, tantôt dans ses locaux à Toulouse, tantôt au pied des immeubles.





28 ateliers ont été nécessaires pour fabriquer l'ensemble des jardinières. Un petit exploit !







Premières plantations.



Suite au chantier, les habitants ont été accompagnés par un professionnel pour apprendre à jardiner au naturel (technique du paillage, etc).

# Ce qui a favorisé la participation

- Les rencontres individuelles avec les habitants.

- L'utilisation de la méthode in situ.

- Le fait que le projet soit une première.

- La durée longue du projet (20 mois) et la présence régulière de l'artiste sur place.

- Les ateliers à géométrie variable** : ateliers collectifs ou individuels chez l'habitant / ateliers dans les locaux du projet ou au pied des bâtiments / ateliers externalisés.

- La variété des modalités de participation** : venir pour faire ou pour voir / ponctuellement ou régulièrement / suivre un ou plusieurs volets du projet / don de matériaux.

- La communication continue sur le projet (affiches, programmes mensuels).

- Les bonnes conditions de travail offertes, les moyens alloués au projet.



# Ce que le projet artistique a apporté

## À l'habitat

Les productions valorisent, singularisent, embellissent le lieu. Les parties communes sont "habitées", de nouveaux usages ont été impulsés.

## Aux habitants

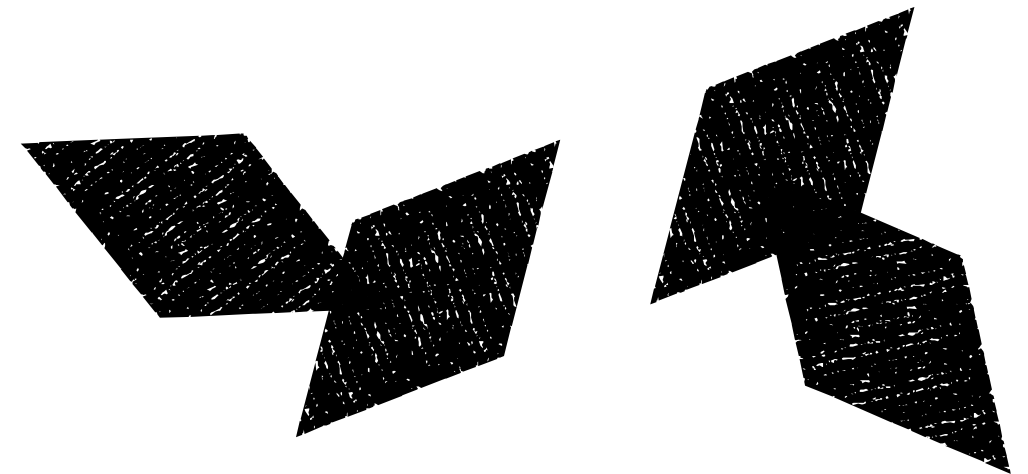
Atténuation des désagréments liés au chantier. Bien être vis à vis de soi, des autres, du lieu de vie. Acquisitions de nouveaux savoirs. Rencontre avec l'art.

## À la planète

D'avantage d'attention, de considération, de gestes de préservation.

## À l'artiste

Sentiment que l'art a bien sa place à cet endroit, qu'il y est utile.





**Odile FUCHS** - Artiste Plasticienne

06 31 15 63 06

[fuchsodile@yahoo.fr](mailto:fuchsodile@yahoo.fr)

[fuchsodile.wixsite.com/fuchs](https://fuchsodile.wixsite.com/fuchs)



# Intervenants



**architecture  
in vivo**

**Adélaïde BOËLLE**

Docteure en architecture  
Architecte D.E, urbaniste  
Fondatrice et co-gérante



**Le Bruit  
de la  
Conversation**

**Léna FAUVERNIER**

Architecte  
Urbaniste

**Odile  
FUCHS**

**Odile FUCHS**

Artiste plasticienne



**BRUIT  
DU FRIGO**

**Yvan DETRAZ**

Architecte  
Directeur



**Le  
Spot**  
NIMES

**Maité Tournier**

Coordinatrice générale



**BRUIT  
DU FRIGO**

**Yvan Detraz  
architecte**



**Collectif de création urbaine  
créé en 1997 et basé à Bordeaux**

**Une équipe pluridisciplinaire :  
architectes, artistes, constructeurs...**



Montpellier, quartier de la Mosson

## **Actions d'urbanisme tactique**

> Parvis Gisèle Halimi (2023)

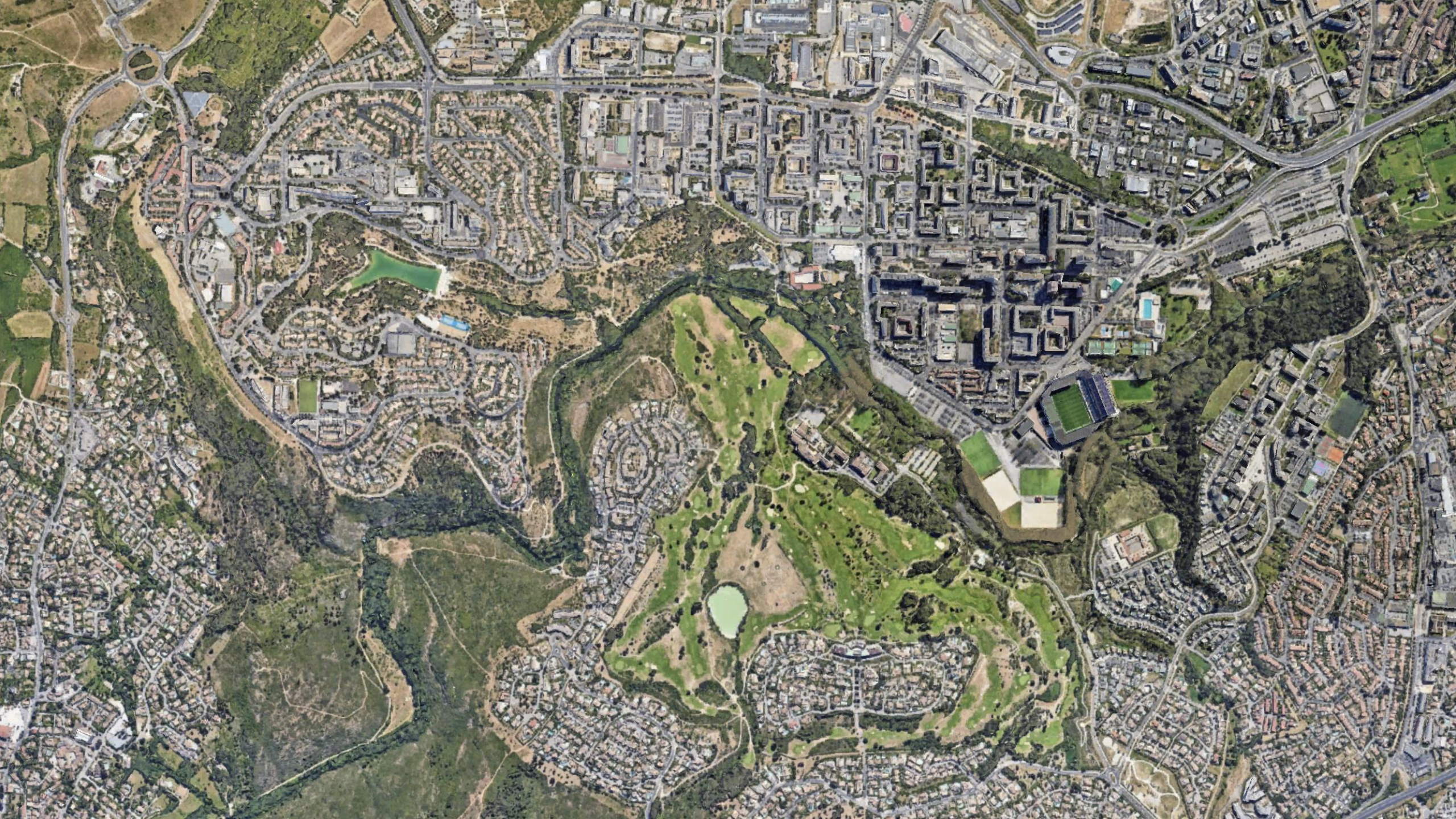
> Balcons secrets (2024-2025)

Dans le cadre du projet urbain “Mosson(s) en Transition(s)”

Maîtrise d'Ouvrage : Métropole de Montpellier, SA3M

Maîtrise d'Œuvre : Base | Coloco | Egis | Presents | Bld waterdesign | Tribu | Bruit du frigo | Passe muraille | Quartiers lumières







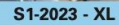








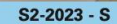
# PLAN DES ACTIONS\_LE QUARTIER



**S1-2025 - XL**

**S2-2025 - L**

## Améliorer des espaces existants



S2-2023 - M

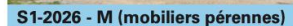
**S1-2024 - XL**

S2-2024 - M

S2-2024 - L

**S2-2025 - M**

### Améliorer des espaces existants : Résidences et copropriétés



**S1-2026 - M (mobiliers pérennes)**

**S1-2026 - M (mobiliers pérennes)**

**S1-2026 - M (mobiliers pérennes)**

## Occuper des espaces en attentes



**S1-2023**

En cours d'étude :  
Réhabilitation transitoire  
équipement dev. éco

S2-2023

**S1-2026 - M (mobiliers pérennes)**

### Le quartier

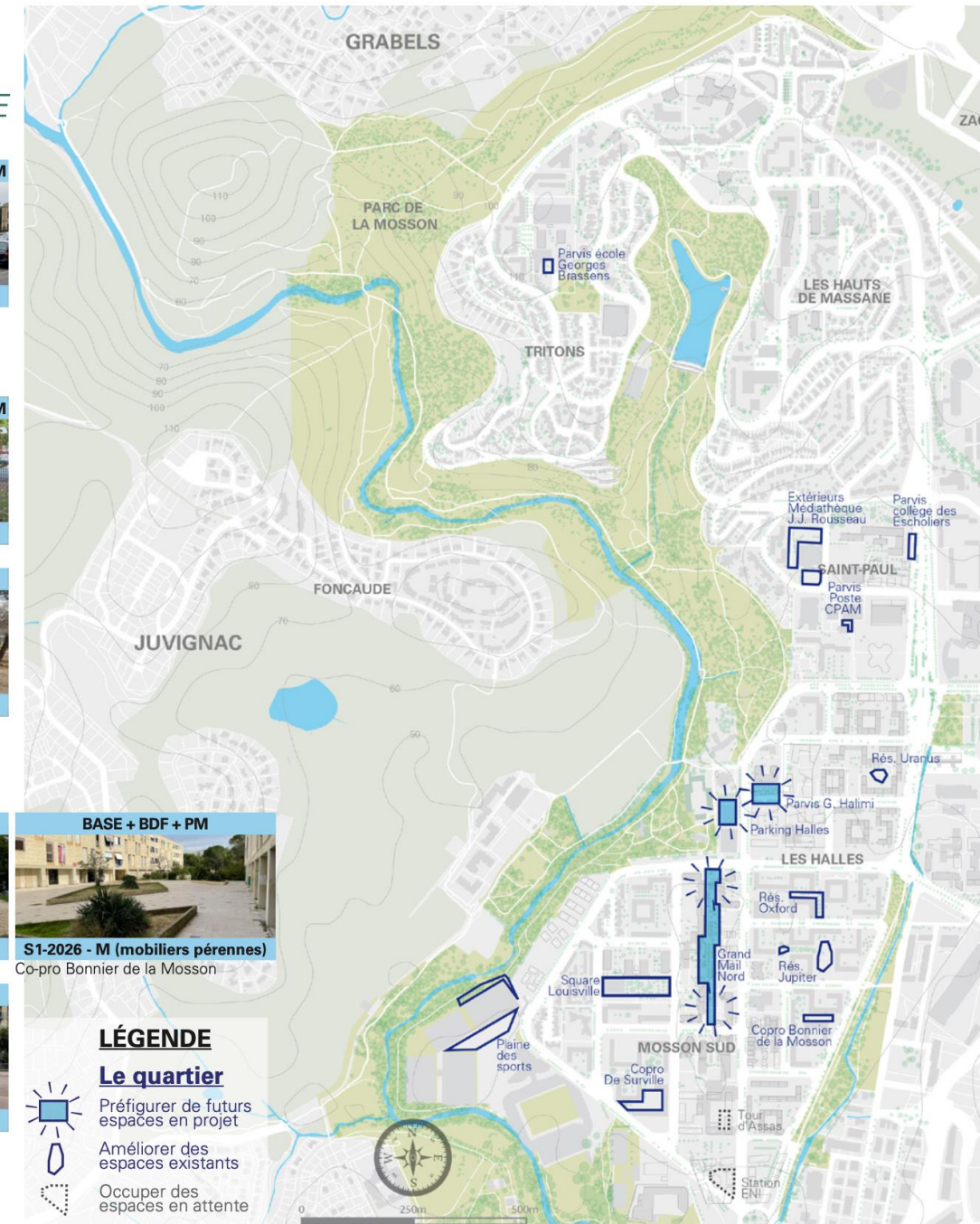
## Le quartier

 Préfigurer de futurs

espaces en projet

Améliorer des espaces existants

- Occuper des



## MOSSON(S) EN TRANSITION(S)



# PLAN DES ACTIONS\_LE PARC

SYNTHÈSE



Préfigurer de futurs espaces en projet

BASE + BDF + COLOCO + EGIS + PM



S1-2025 - L

Clairière événementielle Desmaretz

BASE + BDF + COLOCO + EGIS + PM



S1-2025 - XL

L'Octroi

BASE + BDF + COLOCO + EGIS + PM



2026 - L

La croisée des randonneurs

## Les balcons secrets

BASE + BDF + COLOCO + EGIS + PM



2024 - M (pérenne ?)

1. Balcon du réservoir

BASE + BDF + COLOCO + EGIS + PM



2024 - S (pérenne ?)

4. Balcon des Hauts de Massane

BASE + BDF + COLOCO + EGIS + PM



2024 - S (pérenne ?)

9. Balcon des Tritons

BASE + BDF + COLOCO + EGIS + PM



2024 - S (pérenne ?)

9. Balcon des Tritons

BASE + BDF + COLOCO + EGIS + PM



2024 - S (pérenne ?)

10. Balcon de Corse

BASE + BDF + COLOCO + EGIS + PM



2024 - S (pérenne ?)

11. Balcon de la corniche

BASE + BDF + COLOCO + EGIS + PM



2024 - S (pérenne ?)

12. Balcon de Grabels

## Fête du lac élargie

BASE + BDF + COLOCO + PM



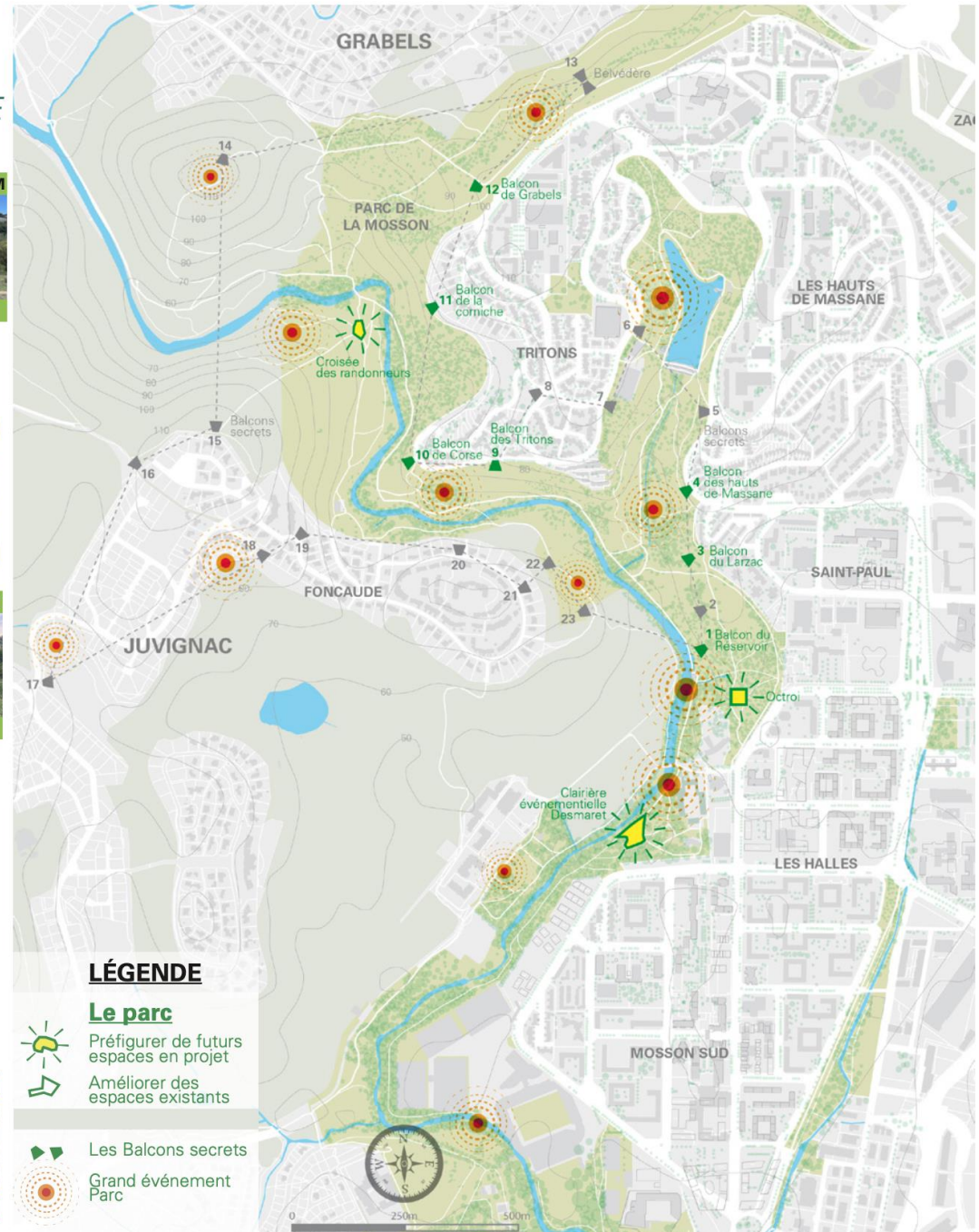
2024 (Lac des Garrigues)

## Festival du parc de la Mosson

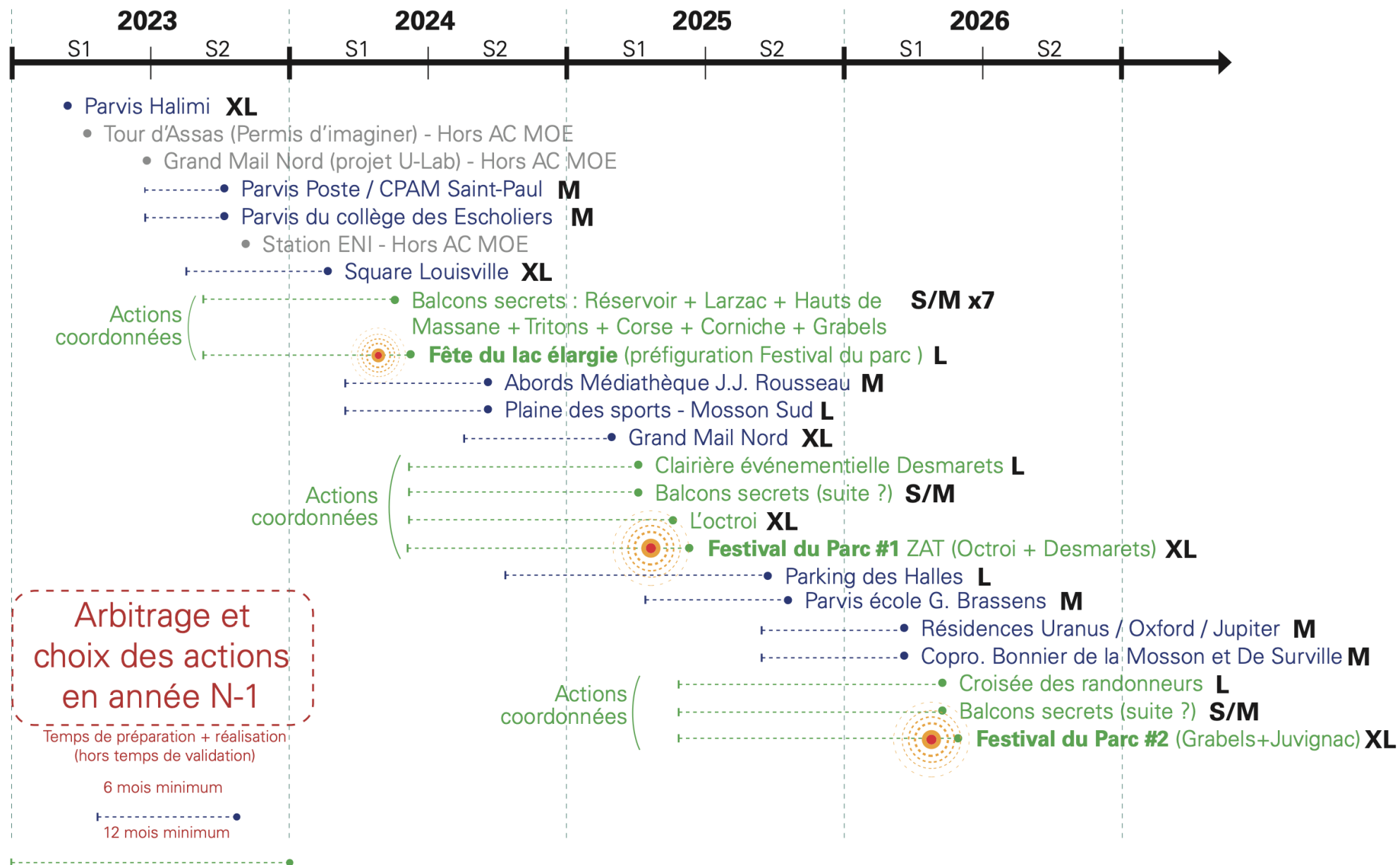
BASE + BDF + COLOCO + PM



2025 (Octroi / Desmaretz) + 2026 (+Grabels/Juvignac) - XL

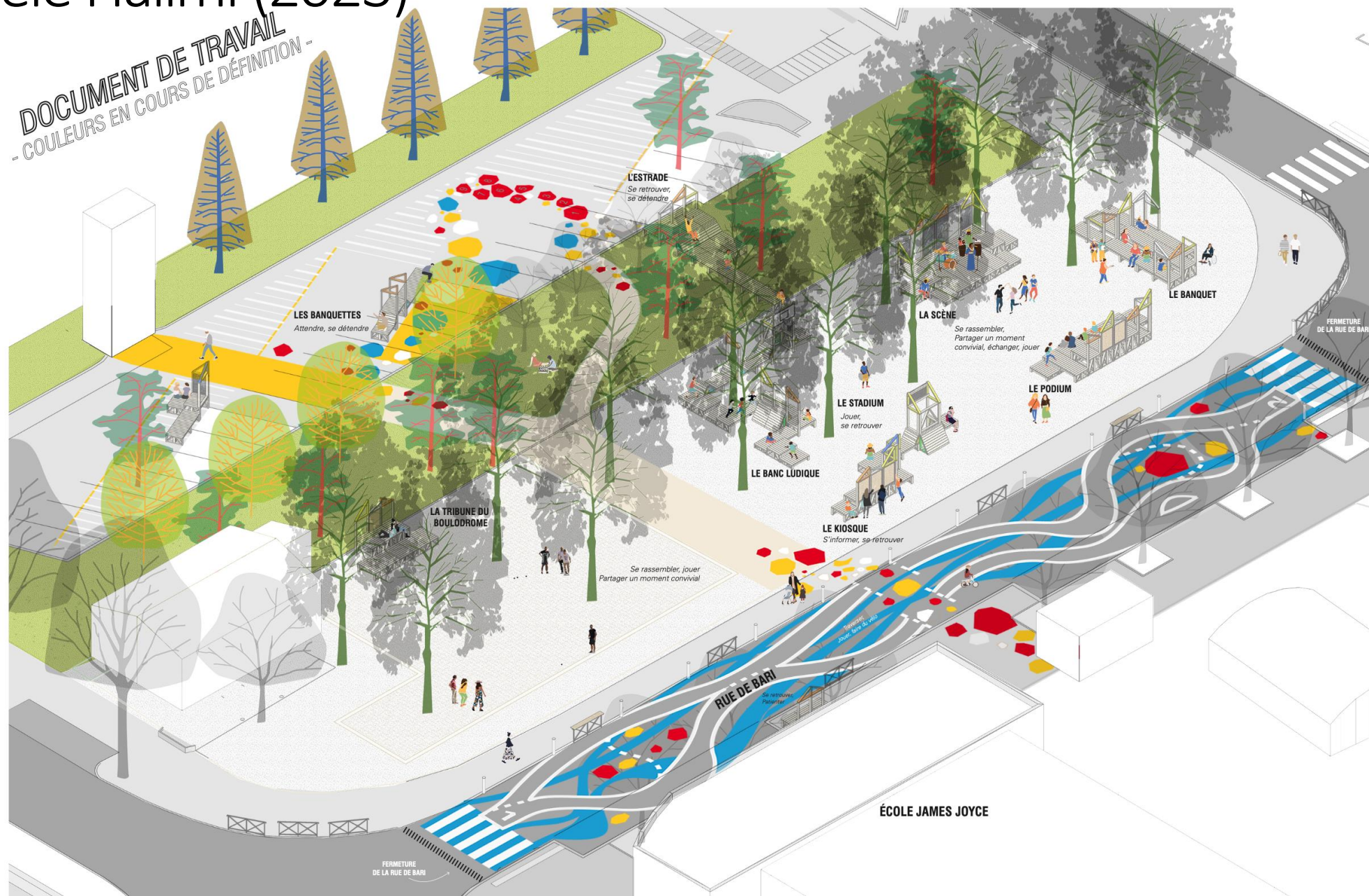




PHASAGE DES ACTIONS *SYNTHÈSE*

# > Parvis Gisèle Halimi (2023)

- AMÉNAGEMENT TRANSITOIRE DU PARVIS GISÈLE HALIMI -





LA MAISON  
DU PROJET  
MOSSON  
DÉMÉNAGE

















PROCHAINS  
RENDEZ-VOUS

CHANTIER  
PARTICIPATIF  
DU 22/02/2023  
AU 3/03/2023

FÊTE DE FIN DE  
CHANTIER  
LE 3/03/2023



CHANTIER PARTICIPATIF  
Ateliers de construction & de peinture  
ouvert à toutes et tous,  
petit-e-s et grand-e-s  
RENDEZ-VOUS SUR  
LE PARVIS GISEÈLE HALIMI









## > Les Balcons secrets (2024-2025)



RÉVÉLER LES POINTS DE VUE DU PARC EN  
CRÉANT UNE CONSTELLATION D'ŒUVRES  
CONTEMPLATIVES

Zoom sur les balcons secrets :  
une vingtaine de sites identifiés sur 3 communes

- Une constellation de micro-œuvres architecturales et artistiques de contemplation et d'usages diverses, de mise en scène du parc, en lisière des quartiers
- Une collection d'œuvres confiées à des concepteurs invités : artistes, architectes, designers...
- Des micros-scènes artistiques activées lors d'évènements existents (ex : fête du Lac...) ou dédiés à leur mise en usage...



























# Intervenants



**architecture  
in vivo**

**Adélaïde BOËLLE**

Docteure en architecture  
Architecte D.E, urbaniste  
Fondatrice et co-gérante



**Le Bruit  
de la  
Conversation**

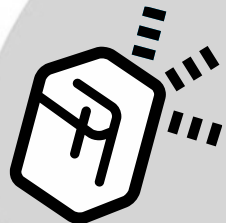
**Léna FAUVERNIER**

Architecte  
Urbaniste

**Odile  
FUCHS**

**Odile FUCHS**

Artiste plasticienne



**BRUIT  
DU FRIGO**

**Yvan DETRAZ**

Architecte  
Directeur



**Le  
Spot**  
NIMES

**Maité Tournier**

Coordinatrice générale



# Le Spot Nîmes

## Un lieu d'expérimentation en QPV





# Le Spot Nîmes Tiers Lieu Culturel





Consortium

**L'association Le Spot et La Coopérative Les Spots**





# L'Expo de Ouf!

## Un festival dédié à la mise en valeur de son quartier

**Le  
Spot**  
NIMES

**L'Expo 13  
de Ouf!**





# L'Expo de Ouf!

## La diversité du beau pour un public en mixité





# La résidence autonome 42 rue enclos rey





# Maria Orovio Corales

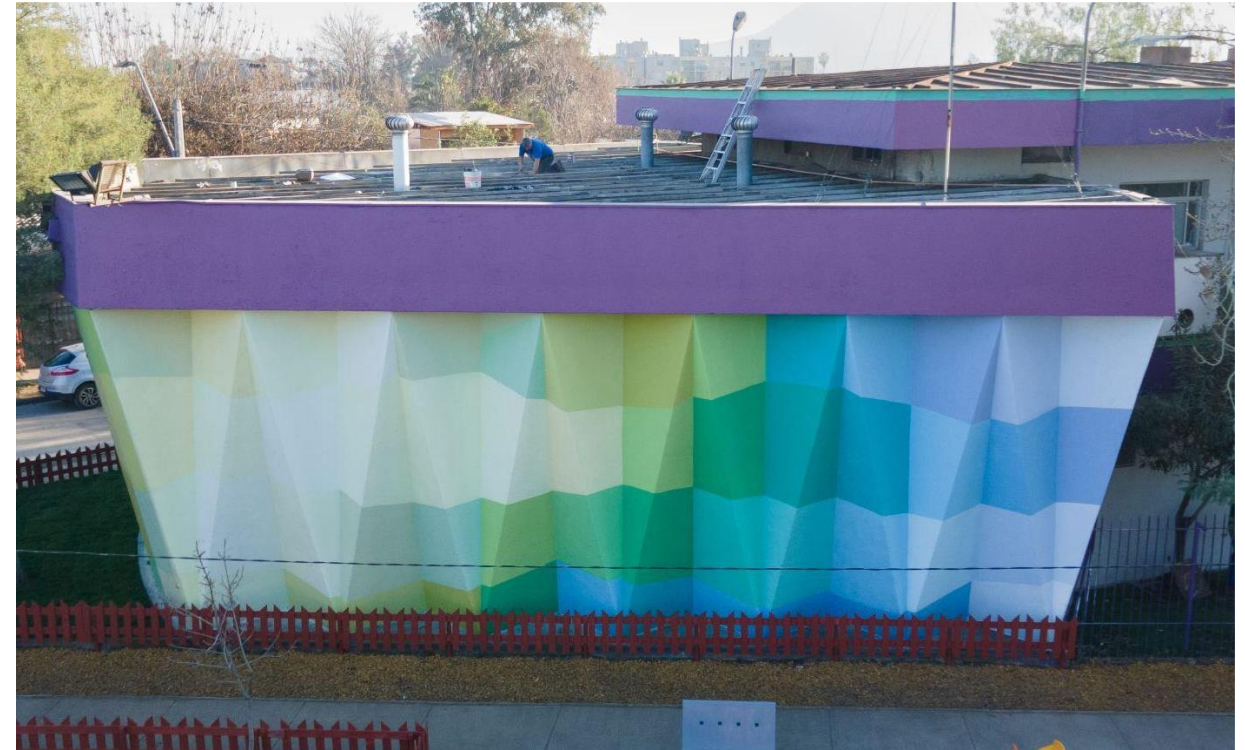
## Une architecture humaine





Maria Orovio Corales

**Des projets d'envergure à l'international**





# La résidence, Maria et le Spot

## La rencontre et la recherche collective





# La résidence, Maria et le Spot

## **Le temps de vie et de travail en commun**





# La résidence, Maria et le Spot L'ouverture sur le monde





# La résidence, Maria et le Spot

## De multiples participants





# La résidence, Maria et le Spot

## Le prétexte d'une rencontre





# La résidence, Maria et le Spot

## La réunion des établissements CCAS





# La résidence, Maria et le Spot

## Redonner le sourire et de la fierté aux habitants





Le Phare de Nîmes

**La recherche d'un nom et une appropriation**





# Diffusion au cinéma du projet

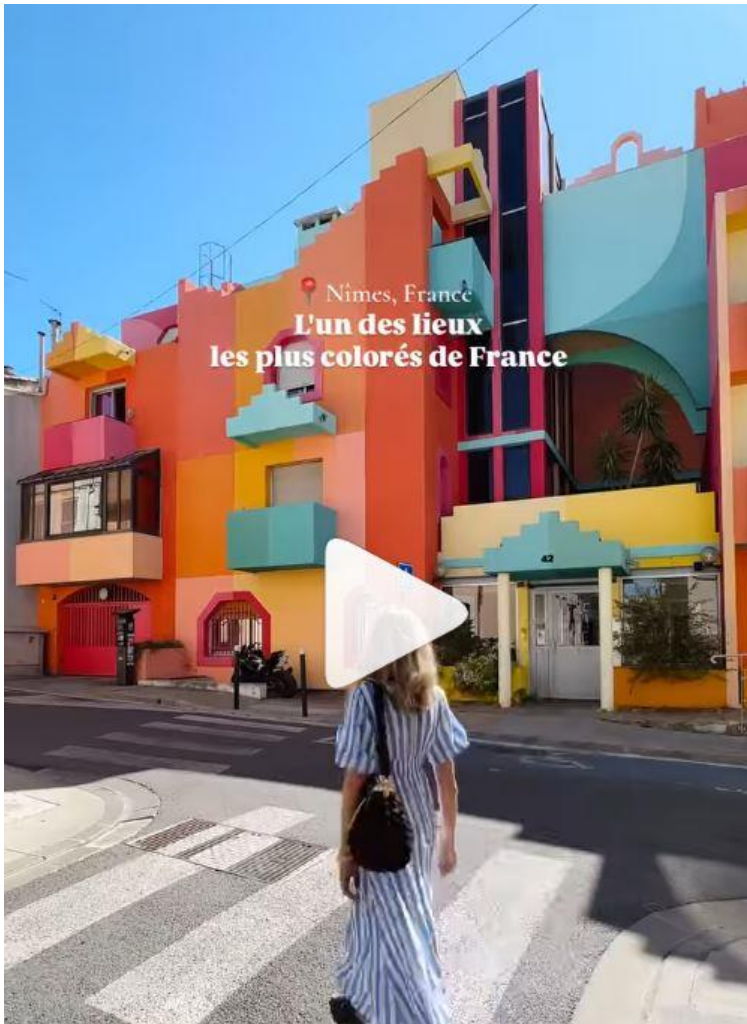
## Des échos qui dépassent les frontières





# L'impact de la couleur

## L'effet visuel





# Le patio des hirondelles

## Un projet qui suscite le désir

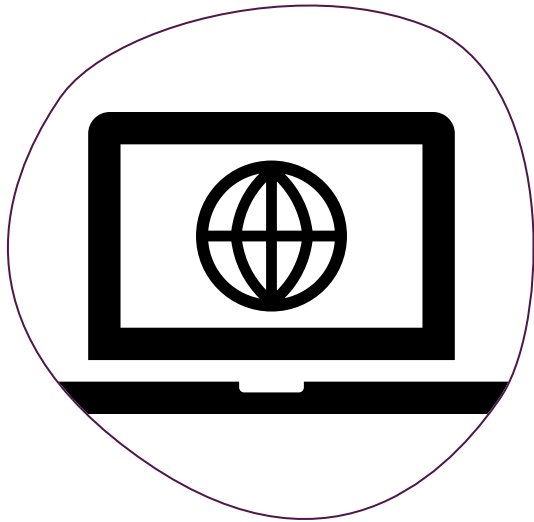




# Programmation NEB à venir

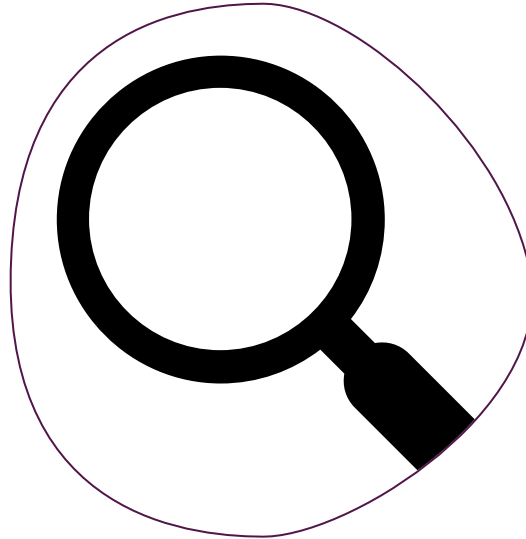


## Webinaire



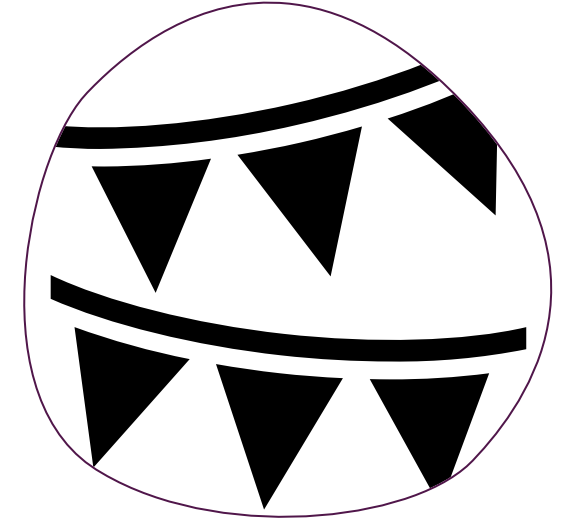
Accompagnement montage  
de projet européen  
Diffusion début 2026

## Diffusion d'un AMI



Détection de projets NEB  
Publication début 2026

## Festi'NEB



Evènement annuel NEB en  
Occitanie  
Automne 2026



# Un portail NEB dédié à notre Communauté en Occitanie



New  
European  
Bauhaus

## Lancement de la communauté NEB en Occitanie

Envirobat Occitanie vous invite à participer à [la conférence de lancement de la communauté NEB en Occitanie](#).

Mardi 18 novembre 2025  
Espace Capdeville, Montpellier

Je m'inscris ! →

Cet événement réunira acteurs publics, entreprises, associations, chercheurs, et citoyens autour d'un objectif commun : imaginer et bâtir ensemble des lieux et des modes de vie plus écologiques, inclusifs et créatifs.

Cette journée sera l'occasion :

- de lancer officiellement la Communauté NEB en Occitanie, portée par la Région Occitanie dans le cadre de son Plan Habitat Durable ;
- de faire découvrir le programme NEB et ses outils aux acteurs régionaux, notamment au travers de retours d'expériences européens et régionaux, ainsi que les opportunités de financements associées ;
- de favoriser une dynamique collaborative entre acteurs d'Occitanie et réseaux NEB européens.

Plus d'infos sur cet événement →

<https://www.envirobat-oc.fr/new-european-bauhaus>





**Merci à tous·tes pour votre participation**  
**&**  
**Rejoignez la Communauté NEB en Occitanie !**



New European Bauhaus  
beautiful | sustainable | together



**envirôbât**  
OCCITANIE



Vidéo bonus ✨ L'équipe Envirobat Occitanie vous souhaite de bonnes fêtes de fin d'années 🧑🏻‍🎄

