

—Jetable ou durable ?

À l'époque de la société du jetable, de l'éphémère, avatars de la société de consommation, s'interroger sur le durable ne peut être considéré avec sérieux qu'à la condition de le faire dans l'efficacité... Alors on a trouvé un cadre, une règle, une procédure pour finir par « labelliser » une démarche dénommée H.Q.E qui propose de « ménager » la planète et donc de se préoccuper de la durabilité des constructions humaines...

Bâtissons-nous aujourd'hui en nous souciant de transmettre ?

Bien évidemment non ! Les bâtiments aujourd'hui garantis 10 ans ont bien peu de chance de faire partie du patrimoine de demain

Dans ce contexte l'Université Paul Sabatier parie à double titre sur l'avenir...

En effet elle projette la construction d'une structure d'accueil de la petite enfance, et fait le choix de construire « durable »...

Genèse du projet

Dans son programme électif, monsieur le président avait affiché son intention de doter l'Université d'une crèche pour l'accueil d'une soixantaine de nouvelles « recrues ».

En effet, voilà une quarantaine d'année que l'U.P.S occupe une part du territoire Toulousain et qu'avec un nombre croissant d'étudiants, la population des personnels enseignants et techniques a augmenté. Le départ programmé d'une grande partie d'entre eux « retraite oblige » a conduit Monsieur Jean François Sautereau, président de l'U.P.S à souhaiter diversifier l'offre de services de l'université, par la création d'une des premières crèches d'entreprises ; ce afin d'en renforcer l'attractivité.

Dès le début, le C.A.U.E a été sollicité pour apporter de l'aide dans la réflexion notamment sur la localisation de la construction...

En effet 3 sites d'implantations étaient visés.

Un premier document en a donc analysé les atouts sur les plans urbanistique et architectural.

Ce document formalisait également les premières exigences quantitatives et qualitatives issues d'un travail de réflexion au sein d'un groupe réunissant Madame Pech vice-présidente déléguée au Service Culturel et d'Action Sociale, et deux « élus » : Madame Benoît-Marquier, Monsieur Séverac

Ce premier « pré programme » envisageait un fonctionnement **quelque peu original à savoir 3 petites « maisons »** d'accueil multi âge pour 20 bambins, afin de réduire la taille de la communauté.

Enfin, était annexé un document issu du travail du groupe écologie urbaine au C.A.U.E, document qui sensibilise les **maîtres d'ouvrage sur le caractère d'exemplarité de telles constructions publiques en particulier sur le plan environnemental et de santé...**

Un partenariat élargi...

Interpellée par cette problématique Mme La Vice Présidente souhaitait saisir l'opportunité de l'existence à l'université d'un groupe d'étudiants en formation « Master Génie de l'habitat »¹, dirigés par mesdames Monchoux et Thellier, en les associant à la réflexion sur l'environnement...En même temps, lors d'un premier « tour de piste » : rencontres avec le Conseil Régional, et l'ADEME, l'impossibilité d'inscrire l'opération dans la démarche « labellisée » H.Q.E, en termes de délais, était mise en évidence.

Pour autant l'envie de bien faire sur le plan environnemental et santé était désormais incontournable pour la maîtrise d'ouvrage... Et le partenariat s'élargissant, tous les acteurs en présence ² :étaient alors soucieux de faire aboutir un projet prenant en compte cette préoccupation...

¹ Travaillant sur les performances énergétiques et le confort,

² - La conduite d'opération : S.A.C.I.M en la personne de M.Pinchon et Mme Stagliano-Aramendy

- Les services généraux de l'université avec M Astoul, chargé de la rédaction du programme définitif.

-La cellule des marchés publics : Mme Paut

Les points singuliers à traiter de manière plus performante tels que : la maîtrise de l'énergie, les choix constructifs à faible impact écologique, la création d'un environnement intérieur satisfaisant sur les plans de la santé et du confort, retenus en une large concertation ont été inscrits dans le programme,³ et dans l'appel à candidature d'architectes.



Le fruit d'un échange constructif ...

Aujourd'hui la collaboration continue, elle intègre de nouveaux partenaires institutionnels : P.M.I., Mairie de Toulouse...

Le choix de l'équipe étant opéré, c'est avec le Bureau d'Étude Laumont-Faure et l'Architecte Monsieur Balas que le dialogue constructif se poursuit... Aussi l'exposé du projet réunit-il jusqu'à une cinquantaine de personnes, chacun étant invité à faire ses remarques...

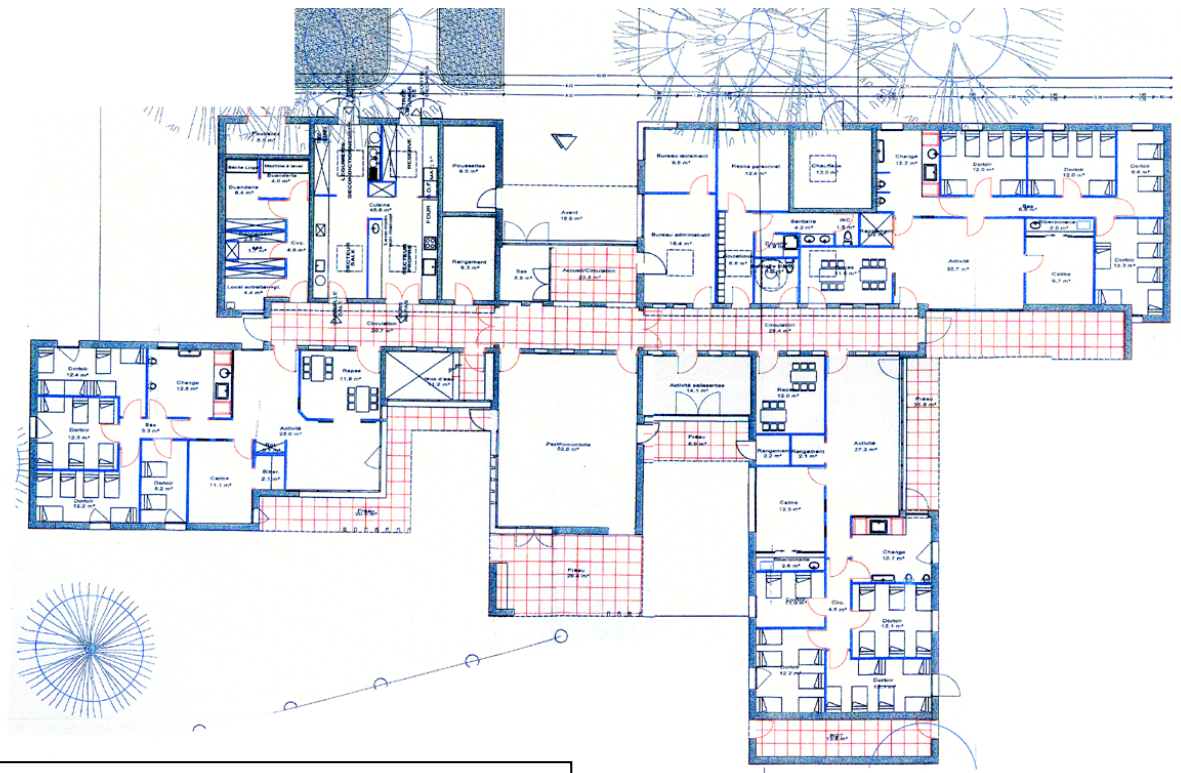
Madame le docteur Suzanne Déoux éminent spécialiste européen de la santé et de l'environnement intervient également. **Consultée à titre**

³ Les étudiants réalisant la traduction en énonçant les exigences techniques y afférant, reprises dans les fiches local Qualité Environnement Bâtiment réalisé par le S G « programmeur ».

amical par Mme Thellier du laboratoire PHASE « physique de l'homme appliquée à son environnement », elle fait bénéficier les uns et les autres de ses expertises sur le choix des matériaux, des systèmes de ventilation...

L'université donne l'exemple

Ainsi très entourée et bénéficiant de compétences croisées la maîtrise d'ouvrage est en passe de réaliser un objectif ambitieux : être le champ de l'expérimentation d'un équipement durable dans toutes les acceptions du terme c'est-à-dire : **économique, social et environnemental.**



Esquisse Architecte M Christophe Balas

C'est pour le C.A.U.E une expérience enrichissante et reproductible

affaire à suivre ...